

T.C
YUNUSEMRE KAYMAKAMLIĐI
ŐEHİT TÜRKMEN TEKİN ANAOKULU MÜDÜRLÜĐÜ

2024-2028 STRATEJİK PLANI

İSTİKLALMARŞI

Korkma, sönmez bu şafaklarda yüzen al sancak;
Sönmeden yurdumun üstünde tüten en son ocak.
O benim milletimin yıldızıdır, parlayacak;
O benimdir, o benim milletimindir ancak.

Çatma, kurban olayım, çehreni ey nazlı hilal!
Kahraman ırkıma bir gül! Ne bu şiddet, bu celal?
Sana olmaz dökülen kanlarımız sonra helal...
Hakkıdır Hakk'a tapan milletimin istiklal!

Ben ezelden beridir hür yaşadım, hür yaşarım.
Hangi çılgın bana zincir vuracakmış? Şaşarım!
Kükremiş sel gibiyim, bendimi çiğner, aşarım.
Yırtarım dağları, enginlere sığmam taşarım.

Garbın afakını sarmışsa çelik zırhlı duvar,
Benim iman dolu göğsüm gibi serhaddim var.
Ulusun, korkma! Nasıl böyle bir imanı boğar,
"Medeniyet!" dediğin tek dişi kalmış canavar?

Arkadaş! Yurduma alçakları uğratma sakın.
Siper et gövdeni, dursun bu hayasızca akın.
Doğacaktır sana va'ettiği günler Hakk'ın...
Kim bilir, belki yarın, belki yarından da yakın.

Bastığın yerleri "toprak!" diyerek geçme, tanı:
Düşün altındaki binlerce kefensiz yatanı.
Sen şehit oğlusun, incitme, yazıktır atanı:
Verme, dünyaları alsan da, bu cennet vatanı.

Kim bu cennet vatanın uğruna olmaz ki feda?
Şüheda fışkıracak toprağı sıksan, şüheda!
Canı, cananı bütün varımı alsın da Huda,
Etmesin tek vatanımdan beni dünyada cüda.

Ruhumun senden, İlahi, şudur ancak emeli:
Değmesin mabedimin göğsüne namahrem eli.
Bu ezanlar ezanlar-ki şahadetleri dinin temeli
Ebedi yurdumun üstünde benim inlemeli.

O zaman vecd ile bin secde eder-varsa-taşım,
Her cerihamdan, İlahi, boşanıp kanlı yaşım,
Fışkırır ruh-ı mücerred gibi yerden na'şım;
O zaman yükselerek arşa değer belki başım.

Dalgalar sen de şafaklar gibi ey şanlı hilal!
Olsun artık dökülen kanlarımın hepsi helal!
Ebediyen sana yok, ırkıma yok izmihlal:
Hakkıdır, hür yaşamış bayrağımın hürriyet;
Hakkıdır, Hakk'a tapan, milletimin istiklal!

Mehmet AKİF ERSOY

Öğretmenler;
Yeni Nesil Sizin
Eseriniz Olacaktır.

H. Atatürk



GENÇLİĞE HİTABE

Ey Türk gençliği! Birinci vazifen, Türk İstikbalini, Türk cumhuriyetini, İlelebet, muhafaza ve müdafaa etmektir.

Mevcudiyetinin ve istikbalinin yegane temeli budur. Bu temel, senin, en kıymetli hazinendir. İstikbalde dahi, seni, bu hazineden, mahrum etmek isteyecek, dahili ve harici, bedhahların olacaktır. Bir gün, istiklal ve cumhuriyeti müdafaa mecburiyetine düşersen, vazifeye atılmak için, içinde bulunacağın vaziyetin imkanı ve şeraitini düşünmeyeceksin! Bu imkan ve şerait, çok namusait bir mahiyette tezahür edebilir. İstiklal ve cumhuriyetine kastedecek düşmanlar, bütün dünyada emsali görülmemiş bir galibiyetin mümessili olabilirler. Cebren ve hile ile aziz vatanın, bütün kaleleri zapt edilmiş, bütün tersanelerine girilmiş, bütün orduları dağıtılmış ve memleketin her köşesi bitiltil işgal edilmiş olabilir. Bütün bu şeraitten daha elim ve daha vahim olmak üzere, memleketin dahilinde, iktidara sahip olanlar gaflet ve dalalet ve hatta hyanet içinde bulunabilirler. Hatta bu iktidar sahipleri şahsi menfaatlerini, müstevlerin siyasi emelleriyle tevhit edebilirler. Millet, fakr u zaruret içinde harap ve bîtap düşmüş olabilir.

Ey Türk istikbalinin evladı! İşte, bu ahval ve şerait içinde dahi, vazifen; Türk istiklal ve cumhuriyetini kurtarmaktır! Muhtaç olduğun kudret, damarlarındaki asil kanda, mevcuttur!

H. Atatürk

Okul/Kurum Bilgileri

İli: MANİSA		İlçesi: YUNUSEMRE	
Adres:	GÜZELYURT MH. 19 MAYIS BULVARI. NO:2/C	Coğrafi Konum (link)	38°37'45.0"N 27°23'37.5"E
Telefon Numarası:	0236 233 99 52	Faks Numarası:	-
e- Posta Adresi:	762086@meb.k12.tr	Web adresi:	http:// sehitturkmentekinanaokulu.meb.k12.tr
Kurum Kodu:	762086	Öğretim Şekli:	İkili Eğitim

SUNUŞ

Hızla deęişen ve gelişen dünyamızda; deęişim ve gelişimlerin gerekliliklerine ayak uydurabilen ve oluşabilecek sorunları önceden öngörüp çözüme odaklı yaklaşan ve çalışmalarını sistemli bir biçimde yürüten kurumların başarılı olacağına bilinciyle, stratejik planın kurumlarımız için öneminin bilincindeyiz.

Okul öncesi eğitimi dönemde; Çocukların, zihinsel, duygusal, sosyal, bedensel gelişiminin %70'i

0-6 yaş arasında tamamlanmaktadır. Okulöncesi dönem olarak adlandırılan 0-6 yaş dönemi, çocuğun öğrenmesinin en yoğun olduğu, temel alışkanlıklarının, zihinsel yeteneklerinin en hızlı geliştięi ve biçimlendięi dönemdir. Öğrenim sürecinin en önemli basamaęı olan bu dönemde kazanılan davranış biçimleri, tüm yaşam boyunca devam etmektedir. Kurumun yüklenmiş olduğu bu büyük sorumluluğun tüm çalışanlar açısından bilinmesi ve çalışmalara doğru yön verebilmesi ancak stratejik plan ile mümkündür.

Şehit Türkmen Tekin Anaokulu olarak temel hedefimiz kişilięi sağlam temellere oturmuş, temel güven duygusuna sahip, sağlıklı, mutlu çevreye duyarlı, milli ve manevi değerleri benimsemiş iyi bir insan olarak yetiştirmektir.

2024-2028 yıllarını kapsayacak olan stratejik planımızla; mevcut güçlü yönlerimizden ve fırsatlardan yararlanarak; kurumumuzun gelişmesinde engel olan zayıf yönlerimizi güçlendirmek; tehditleri de birer fırsata dönüştürmek başlıca amaçlarımızdandır.

Stratejik Plan'da belirlenen hedeflerimizi ne ölçüde gerçekleştirdiğimiz, plan dönemi içindeki her yılsonunda gözden geçirilecek ve gereken revizyonlar yapılacaktır.

Planın hazırlanmasında emeęi geçen Stratejik Plan ekibine ve uygulanmasında yardımcı olacak tüm iç ve dış paydaşlara teşekkür ediyorum.

Sümeyya UZAN

OKUL MÜDÜRÜ

İÇİNDEKİLER

İçindekiler bölümü hazırlanırken ve planın sayfa tasarımı yapılırken aşağıda verilen sıralama dikkate alınmalıdır.

1. GİRİŞ VE STRATEJİK PLANIN HAZIRLIK SÜRECİ

- 1.1. *Strateji Geliştirme Kurulu ve Stratejik Plan Ekibi*
- 1.2. *Planlama Süreci*

2. DURUM ANALİZİ

- 2.1. *Kurumsal Tarihçe*
- 2.2. *Uygulanmakta Olan Planın Değerlendirilmesi*
- 2.3. *Mevzuat Analizi*
- 2.4. *Üst Politika Belgelerinin Analizi*
- 2.5. *Faaliyet Alanları ile Ürün ve Hizmetlerin Belirlenmesi*
- 2.6. *Paydaş Analizi*
- 2.7. *Kuruluş İçi Analiz*

- 2.7.1. *Teşkilat Yapısı*
- 2.7.2. *İnsan Kaynakları*
- 2.7.3. *Teknolojik Düzey*
- 2.7.4. *Mali Kaynaklar*
- 2.7.5. *İstatistik Veriler*

2.8. *Dış Çevre Analizi (Politik, Ekonomik, Sosyal, Teknolojik, Yasal ve Çevresel Çevre Analizi - PESTLE)*

2.9. *Güçlü ve Zayıf Yönler ile Fırsatlar ve Tehditler (GZFT) Analizi*

2.10. *Tespit ve İhtiyaçların Belirlenmesi*

3. GELECEĞE BAKIŞ

- 3.1. *Misyon*
- 3.2. *Vizyon*
- 3.3. *Temel Değerler*

4. AMAÇ, HEDEF VE STRATEJİLERİN BELİRLENMESİ

- 4.1. *Amaçlar*
- 4.2. *Hedefler*
- 4.3. *Performans Göstergeleri*
- 4.4. *Stratejilerin Belirlenmesi*
- 4.5. *Maliyetlendirme*

5. İZLEME VE DEĞERLENDİRME

6. Tablo/Şekil/Grafikler/Ekler

1. GİRİŞ VE STRATEJİK PLANIN HAZIRLIK SÜRECİ

1.1. Strateji Geliştirme Kurulu ve Stratejik Plan Ekibi

Strateji Geliştirme Kurulu: Okul müdürünün başkanlığında, bir okul müdür yardımcısı, bir öğretmen ve okul/aile birliği başkanı ile bir yönetim kurulu üyesi olmak üzere 5 kişiden oluşan üst kurul kurulur.

Stratejik Plan Ekibi: Okul müdürü tarafından görevlendirilen ve üst kurul üyesi olmayan müdür yardımcısı başkanlığında, belirlenen öğretmenler ve gönüllü velilerden oluşur.

Tablo 1. Strateji Geliştirme Kurulu ve Stratejik Plan Ekibi Tablosu

Strateji Geliştirme Kurulu Bilgileri		Stratejik Plan Ekibi Bilgileri	
Adı Soyadı	Ünvanı	Adı Soyadı	Ünvanı
Sümeyya UZAN	Müdür	Buse Zehra KARATAŞ	Okul Aile Birliği Başkanı
Umut Can HAZMAN	Müdür Yardımcısı	Tuğçe ERGÜZEL	Okul Aile Birliği Başkan Yardımcısı
Rabia Ahsen MALDAR	Öğretmen	Raziye Merve AYTAZ SEZER	Veli
İrem SOYUMTÜRK	Öğretmen		
Emre KARAEK	Öğretmen		

1.2. Planlama Süreci:

2024-2028 dönemi stratejik plan hazırlanması süreci Üst Kurul ve Stratejik Plan Ekibinin oluşturulması ile başlamıştır. Ekip tarafından oluşturulan çalışma takvimi kapsamında ilk aşamada durum analizi çalışmaları yapılmış ve durum analizi aşamasında paydaşlarımızın plan sürecine aktif katılımını sağlamak üzere paydaş anketi, toplantı ve görüşmeler yapılmıştır.

2. DURUM ANALİZİ

Stratejik planlama sürecinin ilk adımı olan durum analizi, okulumuzun/kurumumuzun "neredeyiz?" sorusuna cevap vermektedir. Okulumuzun/kurumumuzun geleceğe yönelik amaç, hedef ve stratejiler geliştirebilmesi için öncelikle mevcut durumda hangi kaynaklara sahip olduğu ya da hangi yönlerinin eksik olduğu ayrıca, okulumuzun/kurumumuzun kontrolü dışındaki olumlu ya da olumsuz gelişmelerin neler olduğu değerlendirilmiştir. Dolayısıyla bu analiz, okulumuzun/kurumumuzun kendisini ve çevresini daha iyi tanımasına yardımcı olacak ve stratejik planın sonraki aşamalarından daha sağlıklı sonuçlar elde edilmesini sağlayacaktır.

Durum analizi bölümünde, aşağıdaki hususlarla ilgili analiz ve değerlendirmeler yapılmıştır;

- *Kurumsal tarihçe*
- *Uygulanmakta olan planın değerlendirilmesi*
- *Mevzuat analizi*
- *Üst politika belgelerinin analizi*
- *Faaliyet alanları ile ürün ve hizmetlerin belirlenmesi*
- *Paydaş analizi*
- *Kuruluş içi analiz*
- *Dış çevre analizi (Politik, ekonomik, sosyal, teknolojik, yasal ve çevresel analiz)*
- *Güçlü ve zayıf yönler ile fırsatlar ve tehditler (GZFT) analizi*
- *Tespit ve ihtiyaçların belirlenmesi*

-

2.1. Kurumsal Tarihçe

Okulumuz Manisa İli Yunusemre İlçesi Güzelyurt mahallesi 19 Mayıs Bulvarında olup, 2016 – 2017 Eğitim Öğretim yılında hizmete açılmıştır. Şehit Ömer Halis Demir Ortaokulu yemekhanesinin zemin katı okulumuza tahsis edilmiş olup, bağımsız anaokulu olarak kullanılmaktadır. Okulumuz Ahmet Yesevi İmam Hatip Ortaokulu ve Şehit Ömer Halisdemir Ortaokulu ile aynı bahçede yer almaktadır. Okulumuz 3528 m2 genişliğindedir. Okulumuz fiziki olarak 1 müdür odası,1 müdür yardımcısı odası,1 çok amaçlı salon,5 derslik, 4 çocuk tuvaleti, 1 personel tuvaleti, 2 açık oyun bahçesi,1 mutfaktan oluşmaktadır.

Okulumuzun ön ve arka bahçesi bulunmaktadır. 2021-2022 eğitim-öğretim yılında okulumuz iç oyun bahçesine kum havuzu yapılmıştır. 2022-2023 eğitim-öğretim yılında okulumuz iç oyun bahçesine ahşap oyun grubundan oluşan oyun parkı, duyu alanı, sınıfların ekim alanları , kara tahta-beyaz tahta-boyama tahtası ve müzik duvarı yapılmıştır.

2016-2017 eğitim öğretim yılında, bir kurucu müdür ve 6 öğretmenle eğitim öğretime başlayan okulumuzda ikili eğitim sistemi uygulanmaktadır.

2017 – 2018 eğitim öğretim yılında 73 öğrenciye okul öncesi eğitim öğretim sağlanmıştır.

2018-2019 eğitim öğretim yılında 5 yarım gün, 2 tam gün sınıfı 120 öğrenci ile eğitim öğretimi tamamlanmıştır.

2019-2020 eğitim öğretim yılında da 5 yarım gün 2 tam gün sınıfı 107 öğrenci ile eğitim öğretimi tamamlanmıştır.

2020-2021 eğitim öğretim yılında da 5 yarım gün 2 tam gün sınıfı 63 öğrenci ile eğitim öğretime başlamıştır.

2021 - 2022 yılı itibariyle 105 öğrenciye ikili eğitim vermeye devam etmiştir.

2022 - 2023 yılı itibariyle 120 öğrenciye ikili eğitim vermeye devam etmiştir.

2023 – 2024 yılı itibariyle ise 108 öğrenciye eğitim vererek devam etmektedir

Eğitim faaliyetleri düzenlenirken çocukların yaşları ile ilgili ve ihtiyaçları okulun imkânları göz önünde bulundurulmaktadır. Ayrıca okulumuzda çocukların yaparak yaşayarak geliştirmek için aylık sosyal faaliyet planlarımız çerçevesinde gezi ve sosyal etkinlikler organize edilmektedir. Öğrencilerimize aylık düzenli olarak Ram ve diğer kurum kuruluşlarla işbirliği çerçevesinde çeşitli konularda seminerler düzenlenmektedir. Yenilikçi, çalışkan, değerlerine sahip çıkan, kendine ve çevresine saygılı, sevmeyi bilen, doğaya ve çevreye duyarlı, özgüveni yüksek, milli-manevi değerlerine bağlı ve bunların yanı sıra akademik başarısı yüksek bireyler yetiştirmeye çaba gösterilmektedir. Ayrıca özgün ve yenilikçi, okul-aile işbirliği odaklı eğitim anlayışı ile kaliteli hizmet sunmaya önem verilmektedir. Okulumuzun yemek listelerinin hazırlanmasında çocukların günlük ihtiyaçlarını karşılayabilecek, aynı zamanda da damak tatlarına uygun yiyeceklerin seçilmesine özen gösterilmektedir. Velilerimizde eğitimin dışında tutulmayıp anne-baba eğitim ve aile katılım programlarıyla eğitime dahil edilmekte, okul –aile-çocuk üçgeninde sağlam temeller üzerine kurulu bir eğitim anlayışıyla hareket edilmektedir.

2.2. Uygulanmakta Olan Stratejik Planın Değerlendirilmesi

Şehit Türkmen Tekin Anaokulu 2019-2023 Stratejik Planı, 4 yıl boyunca uygulanmış, öngördüğümüz hedeflerin önemli çoğunluğuna ulaşılmıştır. Uygulanmakta olan stratejik planda yer alan “Durum Analizi” bölümü, İl ve İlçe Milli Eğitim Müdürlüğümüzün Stratejik Planları ile uyumludur. Hedeflerin gerçekçi, somut ve güncel ifade edilmesi bakımından anaokuluna özgü göstergeler de yer almaktadır. Yeni plan döneminde Bakanlık, İl, İlçe ve Okul/Kurum Stratejik Planlarının özellikle “Geleceğe Bakış” bölümlerinin birbirine uyumlu olarak hazırlanması önemlidir.

1. Stratejik amacımız olan “kayıt bölgemizdeki çocukların okullaşma oranını arttırmak, öğrencilerin uyum ve devamsızlık sorunlarını gideren etkin bir yönetim yapısı kurmak” : kayıt bölgesindeki öğrencilerin okullaşma oranı 2018 yılında %75 iken 2023 yılında %90’a ulaştırılmıştır. Okula yeni kayıt yaptıran öğrencilerin tamamı 2022-2023 eğitim-öğretim yılında yapılan oryantasyon eğitimlerine katılmıştır. 2022-2023 eğitim-öğretim yılında kayıt bölgesinde yer alan öğrencilerin tespiti çalışması okulumuzda seçici kayıt komisyonu ve anaokulunda yaşam projesi ekipleri tarafından yürütülmüştür. Devamsızlık yapan öğrenciler sınıf öğretmenleri tarafından tespit edilmiş ve velileri ile görüşmeler yapılmıştır. 2022-2023 eğitim-öğretim yılında sürekli mazeretsiz devamsızlığı olan öğrenci bulunmamaktadır.
2. Stratejik amacımız olan “ öğrencilerimizin gelişmiş dünyaya uyum sağlayacak şekilde donanımlı bireyler olabilmesi için eğitim ve öğretimde kaliteyi arttırmak”: okulumuzda bilimsel, kültürel, sanatsal, sportif ve toplum hizmeti

alanlarında etkinliklere katılımı arttırmak amacıyla Ram ve diğer resmi kuruluşlar (Halk sağlığı vb) işbirliği yapılarak öğrencilerimize 2022-2023 yılı boyunca seminerler verilmiştir. Ailelere yönelik RAM ve Aile ve Sosyal Politikalar Bakanlığı uzmanları ile işbirliği yapılarak aile eğitimleri düzenlenmiştir. Çevre bilincinin artırılması okulumuzda sıfır atık sıfır atık ve geri dönüşümün önemi yaparak yaşayarak öğretilmektedir. Okul sağlığı ve hijyen konularında öğrencilerin, ailelerin ve çalışanların bilinçlendirilmesine yönelik olarak hijyen ve sağlıklı yaşam eğitimleri halk sağlığı uzmanlarınca verilmiştir. Beyaz bayrak, beslenme dostu, sıfır atık, okulum temiz projeleri okulumuzda yürütülmektedir.

3. Stratejik amacımız olan " eğitim-öğretim faaliyetlerinin daha nitelikli olarak verilebilmesi için okulumuzun kurumsal kapasitesini güçlendirmek": okulumuz bilgi edinme sistemler aktif olarak kullanılmaktadır. Okulumuz web sitesi hesabından gerekli duyuru ve bilgilendirmeler düzenli olarak yapılmaktadır. Personel bilgilendirmeleri kurum içi yazışmalar, DYS sistemi, okul whatsapp grubundan düzenli olarak gerçekleştirilmiştir.

2.3. Yasal Yükümlülükler ve Mevzuat Analizi

Şehit Türkmen Tekin Anaokulu Müdürlüğünün yasal yetki, görev ve sorumlulukları başta T.C. Anayasası olmak 14/6/1973 tarihli ve 1739 sayılı Millî Eğitim Temel Kanunu ve 25/8/2011 tarihli ve 652 sayılı Millî Eğitim Bakanlığının Teşkilât ve Görevleri Hakkında Kanun Hükmünde Kararname hükümlerine dayanılarak 18/11/2012 tarih ve 28471 sayılı Resmî Gazetede yayınlanan Millî Eğitim Bakanlığı İl ve İlçe Millî Eğitim Müdürlükleri Yönetmeliği esaslarına göre belirlenmiştir. Şehit Türkmen Tekin Anaokulu Müdürlüğü ayrıca aşağıda genel olarak değinilen yasa ve kanun hükmünde kararname ile görevlerini sürdürmektedir.

<ul style="list-style-type: none">Okulumuz "Dayanak" başlığı altında sıralanan Kanun, Kanun Hükmünde Kararname, Tüzük, Genelge ve Yönetmeliklerdeki ilgili hükümleri yerine getirmek"Eğitim-öğretim hizmetleri, insan kaynaklarının gelişimi, halkla ilişkiler, stratejik plan hazırlama, stratejik plan izleme-değerlendirme süreci iş ve işlemleri" faaliyetlerini yürütmek.Resmi kurum ve kuruluşlar, sivil toplum kuruluşları ve özel sektörle mevzuat hükümlerine aykırı olmamak ve faaliyet alanlarını kapsamak koşuluyla protokoller ve diğer işbirliği çalışmalarını yürütmekOkul öncesi öğrencilerinin okula kayıt, devam-devamsızlık, sosyal sorumluluk çalışmaları vb. iş ve işlemleri	<ul style="list-style-type: none">T.C. Anayasası1739 Sayılı Millî Eğitim Temel Kanunu652 Sayılı MEB Teşkilat ve Görevleri Hakkındaki Kanun Hükmünde Kararname222 Sayılı Millî Eğitim Temel Kanunu (Kabul No: 5.1.1961, RG: 12.01.1961 / 10705-Son Ek ve Değişiklikler: Kanun No: 12.11.2003/ 5002, RG: 21.11.2003657 Sayılı Devlet Memurları Kanunu5442 Sayılı İl İdaresi Kanunu3308 Sayılı Mesleki Eğitim Kanunu439 Sayılı Ek Ders Kanunu5018 sayılı Kamu Mali Yönetimi ve Kontrol KanunuMEB Personel Mevzuat BülteniErişim YönetmeliğiMEB Millî Eğitim Müdürlükleri Yönetmeliği (22175 Sayılı RG Yayınlanan)Millî Eğitim Bakanlığı Rehberlik ve Psikolojik Danışma Hizmetleri Yönetmeliği04.12.2012/202358 Sayı İl İlçe MEM"nün Teşkilatlanması 43 Nolu Genelge26 Şubat 2018 tarihinde yayımlanan Kamu İdarelerinde Stratejik Planlamaya İlişkin Usul ve Esaslar Hakkındaki YönetmelikOkul Öncesi Eğitim ve İlköğretim Kurumları Yönetmeliği	<ul style="list-style-type: none">Müdürlüğümüzün hizmetlerini mevzuattaki hükümlere uygun olarak yürütmektedir.Diğer kurumlarla işbirliği gerektiren çalışmalarda, gerek tabi olduğumuz mevzuat gerekse diğer kurumların mevzuatları arasında uyumsuzluk ortaya çıkabilmektedir.Tabi olduğumuz mevzuatın kapsamı, Müdürlüğümüzün yetkilerini çeşitlendirmekle birlikte sınırlamaktadır.Kurumsal kültürümüz, mevzuatta sık yaşanan değişikliklere hazırlıklı olmasına rağmen öğrenci ve velilerimizden oluşan paydaşlarımız, yeni ve farklı çalışmalara uyuma direnç göstermektedir.Mevzuat itibarıyla öğrenci velilerinin eğitim faaliyetlerine	<ul style="list-style-type: none">Diğer kurumlarla işbirliğinde, yetki alanının genişletilmesiMevzuat itibarıyla Okul Müdürlerinin yetkilerinin artırılmasıEğitim uygulamaları konusunda ulusal düzeyde tanıtım çalışmaları yaparak öğrenci ve velilerinin bilgilendirilmesiMevzuatta ihtiyaç duyulan değişikliklerde "yenileme" çalışmaları yerine "güncelleme" çalışmalarına yer verilmesiÖğrenci velilerinin eğitim faaliyetlerine müdahale alanlarının sınırlandırılması için yasal tedbirlerin alınmasıMevzuatın, çalışanların kendilerini güvende hissedebileceği şekilde yeniden düzenlenmesi
--	---	---	---

	<ul style="list-style-type: none">• <i>Sosyal Etkinlikler Yönetmeliđi</i>• <i>MEB Eđitim Kurulları ve Zümreleri Yönergesi</i>	<i>müddahale alanını sınırlandıran herhangi bir mekanizma bulunmamaktadır.</i>	
--	--	--	--

2.4. Üst Politika Belgeleri Analizi

Tablo 2. Üst Politika Belgeleri Analizi Tablosu

Üst Politika Belgesi	İlgili Bölüm/Referans	Verilen Görev/İhtiyaçlar
5018 sayılı Kamu Mali Yönetimi ve Kontrol Kanunu	<ul style="list-style-type: none"> 9. Madde, 41. Madde 	Kurum Faaliyetlerinde bütçenin etkin ve verimli kullanımı Stratejik Plan Hazırlama İzleme ve Değerlendirme Çalışmaları
30344 sayılı Kamu İdarelerinde Stratejik Plan Hazırlamaya İlişkin Usul ve Esaslar Hakkında Yönetmelik (26 Şubat 2018)	Tümü	5 yıllık hedefleri içeren Stratejik Plan hazırlanması
2019-2021 Orta Vadeli Program	Tümü	Bütçe çalışmaları
MEB 11. Kalkınma Plan Politika Önerileri	Önerilen politikalar	Hedef ve stratejilerin belirlenmesi
MEB Kalite Çerçevesi	Tümü	Hedef ve stratejilerin belirlenmesi
MEB 2018 Bütçe Yılı Sunuşu	Tümü	Bütçe çalışmaları
2017-2023 Öğretmen Strateji Belgesi	Tümü	Hedef ve stratejilerin belirlenmesi
OECD 2018 Raporu	Türkiye verileri	Stratejilerin belirlenmesi
2017-2018 MEB İstatistikleri	Örgün Eğitim İstatistikleri	Hedef ve göstergelerin belirlenmesi
Kamu İdareleri İçin Stratejik Plan Hazırlama Kılavuzu (26 Şubat 2018)	Tümü	5 yıllık hedefleri içeren Stratejik Plan hazırlanması
2024-2028 Stratejik Plan Hazırlık Çalışmaları	Tümü	2024-2028 Stratejik Planının Hazırlanması
MEB 2024-2028 Stratejik Plan Hazırlık Programı	Tümü	2024-2028 Stratejik Planı Hazırlama Takvimi
MEB 2019-2023 Stratejik Planı	Tümü	MEB Politikaları Konusunda Taşra Teşkilatına Rehberlik
Kamu İdarelerince Hazırlanacak Performans Programları Hakkında Yönetmelik	Tümü	5 yıllık kurumsal hedeflerin her bir mali yıl için ifade edilmesi
Kamu İdarelerince Hazırlanacak Faaliyet Raporu Hakkında Yönetmelik	Tümü	Her bir mali yıl için belirlenen hedeflerin gerçekleşme durumlarının tespiti, raporlanması
Manisa İl Millî Eğitim Müdürlüğü 2024-2028 Stratejik Planı	Tümü	Amaç, hedef, gösterge ve stratejilerin belirlenmesi
Yunusemre İlçe Millî Eğitim Müdürlüğü 2024-2028 Stratejik Planı	Tümü	Amaç, hedef, gösterge ve stratejilerin belirlenmesi

2.5. Faaliyet Alanları ile Ürün/Hizmetlerin Belirlenmesi

Şehit Türkmen Tekin Anaokulu 2024–2028 Stratejik Plan hazırlık sürecinde Müdürlüğümüz faaliyet alanları ve hizmetlerinin belirlenmesine yönelik çalışmalar yapılmıştır. Bu kapsamda birimlerinin yasal yükümlülükleri, standart dosya planı, üst politika belgeleri, yürürlükteki uygulanan sistemler ve kamu hizmet envanteri incelenerek Müdürlüğümüz hizmetleri tespit edilmiş ve yedi faaliyet alanı altında gruplandırılmıştır. Buna göre faaliyet alanları ve sunulan hizmetler Tablo 3'deki gibidir:

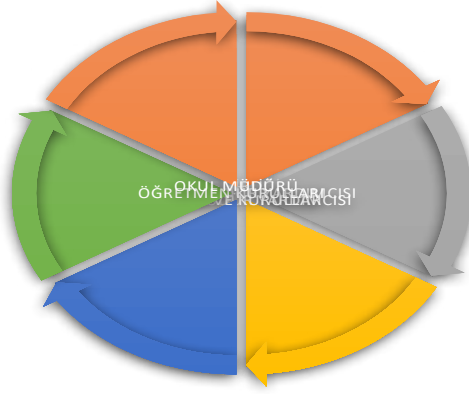
Tablo 3. Faaliyet Alanlar/Ürün ve Hizmetler Tablosu

Faaliyet Alanı	Ürün/Hizmetler
Öğretim-eğitim faaliyetleri	<ol style="list-style-type: none">1. Eğitim-öğretim iş ve işlemleri2. Ders Dışı Faaliyet İş ve İşlemleri(Gezi, gözlem vb.)3. Rehberlik Hizmetleri4. Özel Eğitim Hizmetleri5. Kurum Teknolojik Altyapı Hizmetleri6. Anma ve Kutlama Programlarının Yürütülmesi7. Sosyal, Kültürel, Sportif Etkinlikler8. Öğrenci İşleri (kayıt, nakil, devam devamsızlık vb.)9. Zümre Toplantılarının Planlanması ve Yürütülmesi
Rehberlik faaliyetleri	Öğrencilere rehberlik yapmak Velilere rehberlik etmek Rehberlik faaliyetlerini yürütmek Öğretmenlere Rehberlik ve İşbaşında Yetiştirme Hizmetleri Eğitsel tanılama ve yönlendirme faaliyetlerinin yürütülmesi, Kişisel, eğitsel ve mesleki rehberlik faaliyetlerinin yürütülmesi, Psikososyal koruma, önleme ve müdahale hizmetlerinin verilmesi
Sosyal faaliyetler	Sosyal ve kültürel faaliyetlerin ve gezilerin planlanması, uygulanması ve değerlendirilmesi, Aile eğitimlerinin düzenlenmesi, Öğrenci/çocuk kulüpleri ile ilgili iş ve işlemlerin yapılması, Okul öncesi öğrencilere yönelik ulusal, uluslararası bilim, sanat, kültürel faaliyet ve projelerin düzenlenmesi ve öğrencilerin katılımlarının sağlanması
Sportif faaliyetler	Okul öncesi öğrencilerinin spor bilincini oluşturacak eğitsel faaliyetlerin planlanması ve yürütülmesi
Kültürel ve sanatsal faaliyetler	Tiyatro, müzik, resim,gezi-gözlem,sergi,konser. gibi sosyal kültürel faaliyetlere yer verilmesi
İnsan kaynakları faaliyetleri (mesleki gelişim faaliyetleri, personel etkinlikleri...)	Okul idaresi, öğretmenler ve diğer personelin bilgilerini güncellemesi ve gelişen dünyaya ayak uydurabilmesi için hizmetiçi eğitimlerin yakından takip edilip uygulanması. Personelin özlük işleri ile ilgili faaliyetlerin yürütülmesi ve takibi,norm kadro işlemleri
Okul aile birliği faaliyetleri	Okul aile birliği ile sürekli iletişim halinde olup eğitim-öğretime yeterli katkısının sağlanması için etkinliklere yer verilmesi.
Öğrencilere yönelik faaliyetler	Öğrencilerin gerek ders içi gerekse ders dışı etkinliklerle gelişimlerinin bir bütün halinde sağlanması.
Ölçme değerlendirme faaliyetleri	Öğrenciye görelilik ilkesi temele alınarak öğrencilerin güçlü yönlerinin geliştirilmesi zayıf yönlerinin yeterli hale getirilmesi ve bütünlük ilkesi doğrultusunda öğrenci ölçme değerlendirme faaliyetlerinin uygulanması. Portfolyo iş ve işlemlerinin yürütülmesi mezunların portfolyolarının öğrencilerin gidecekleri okula ulaştırılmasının sağlanması

Öğrenme ortamlarına yönelik faaliyetler	<i>Okul genelinde bütün öğrenme ortamlarının yenilenmesi ve öğrenci ihtiyaçlarına göre güncellenmesi.</i>
Ders dışı faaliyetler	<i>Öğrenci, veli, idare ve sınıf öğretmenleri ile belirli dönemlerde ders dışı gezi ve faaliyetler düzenlenmesi.</i>

2.6. Paydaş Analizi

Kurumumuzun temel paydaşları öğrenci, veli ve öğretmen olmakla birlikte eğitimin dışsal etkisi nedeniyle okul çevresinde etkileşim içinde olunan geniş bir paydaş kitlesi bulunmaktadır. Paydaşlarımızın görüşleri anket, toplantı, dilek ve istek kutuları, elektronik ortamda iletilen önerilerde dâhil olmak üzere çeşitli yöntemlerle sürekli olarak alınmaktadır.



Kurumumuzun paydaşları belirlenirken şu sorulara cevap aranmıştır?

- Şehit Türkmen Tekin Anaokulu'nun faaliyetleri/hizmetleri ile ilgisi olan kimlerdir?
- Şehit Türkmen Tekin Anaokulu'nun faaliyetleri/hizmetlerini yönlendiren kimlerdir?
- Şehit Türkmen Tekin Anaokulu'nun faaliyetleri/hizmetlerini kullananlar kimlerdir?
- Şehit Türkmen Tekin Anaokulu'nun faaliyetleri/hizmetlerinden etkilenenler kimlerdir?
- Şehit Türkmen Tekin Anaokulu'nun faaliyetleri/hizmetlerini etkileyenler kimlerdir?

Şehit Türkmen Tekin Anaokulu Stratejik Planlama Ekibi olarak planımızın hazırlanması aşamasında katılımcı bir yapı oluşturmak için ilgili tarafların görüşlerinin alınması ve plana dâhil edilmesi gerekli görülmüş ve bu amaçla paydaş analizi çalışması yapılmıştır. Ekibimiz tarafından iç ve dış paydaşlar belirlenmiş, bunların önceliklerinin tespiti yapılmıştır.

Tablo 4 Paydaş Tablosu

Paydaş Adı	İç Paydaş	Dış Paydaş
Manisa İl Milli Eğitim Müdürlüğü		√
Yunusemre Kaymakamlığı		√
Yunusemre İlçe Milli Eğitim Müdürlüğü		√
Okul Müdürümüz	√	
Öğretmenlerimiz	√	
Öğrencilerimiz	√	
Velilerimiz	√	
Personelimiz	√	
İlçe Emniyet Amirliği		√
İlçe Toplum Sağlığı Merkezi		√
Diğer Eğitim Kurumları		√
Özel Sektör		√
Sivil Toplum Kuruluşları		√
İlçe Belediye Başkanlığı		√
Diğer Kurum ve Kuruluşlar		√

Paydaşların Önceliklendirilmesi

Paydaşların önceliklendirilmesi; Kamu İdareleri İçin Stratejik Plan Hazırlama Kılavuzunda (26 Şubat 2018) belirtilen Paydaş Etki/Önem Matrisi tablosundan (Tablo 7) yararlanılmıştır.

Tablo 5 Paydaşların Önceliklendirilmesi

Paydaş Adı	İç Paydaş	Dış Paydaş	Önem Derecesi	Etki Derecesi	Önceliği
Manisa İl Milli Eğitim Müdürlüğü		√	5	5	5
Yunusemre Kaymakamlığı		√	5	5	5
Yunusemre İlçe Milli Eğitim Müdürlüğü		√	5	5	5
Okul Müdürümüz	√		5	5	5
Öğretmenlerimiz	√		5	5	5
Öğrencilerimiz	√		5	5	5
Velilerimiz	√		5	5	5
Personelimiz	√		5	5	5
İlçe Emniyet Amirliği		√	3	3	3
İlçe Toplum Sağlığı Merkezi		√	3	3	3
Diğer Eğitim Kurumları		√	2	2	2
Özel Sektör		√	2	2	2
Sivil Toplum Kuruluşları		√	2	2	2
İlçe Belediye Başkanlığı		√	3	3	3
Diğer Kurum ve Kuruluşlar		√	2	2	2
Önem Derecesi: 1, 2, 3 gözet; 4,5 birlikte çalış					
Etki Derecesi: 1, 2, 3 İzle; 4, 5 bilgilendir					
Önceliği: 5=Tam; 4=Çok; 3=Orta; 2=Az; 1=Hiç					

Paydaşların Değerlendirilmesi

Paydaş Analizi kapsamında Stratejik Plan Hazırlama Ekibi; okulumuzun sunduğu ürün/hizmetlerinin hangi paydaşlarla ilgili olduğu, paydaşların ürün/hizmetlere ne şekilde etki ettiği ve paydaş beklentilerinin neler olduğu gibi durumları değerlendirerek Paydaş Ürün/Hizmet Matrisi hazırlamıştır.

Tablo 6 Paydaş-Ürün/Hizmet Matrisi

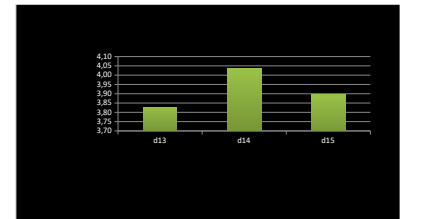
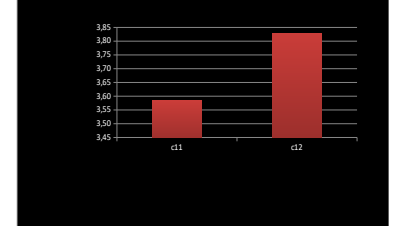
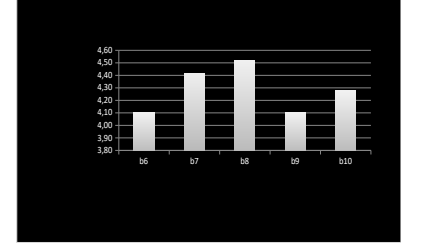
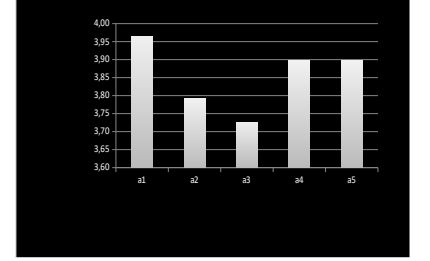
	Ürün/Hizmet Numarası	İl MEM	Kaymakamlık İlçe MEM	Okul Müdürümüz	Öğretmenler	Öğrenciler	Veliler	Personel	İlçe Emniyet Amirliği	İlçe Toplum Sağlığı Merkezi	Diğer Eğitim Kurumları	Özel Sektör	Sivil Toplum Kuruluşları	İlçe Belediye Başkanlığı	Diğer Kurum ve Kuruluşlar
A - Eğitim Öğretim Faaliyetleri	1		√	√	√	√									
	2			√	√	√									
	3			√	√	√	√								
	4			√	√	√	√								
	5		√	√	√	√	√							√	
	6				√	√	√								
	7			√	√	√	√								
	8			√	√	√	√								
	9			√	√	√	√								
B-Strateji Geliştirme, Ar-Ge Faaliyetleri	1			√	√	√		√							
	2			√	√	√									
	3				√	√									
	4				√	√									
	5				√	√									
	6				√	√	√								
C-İnsan Kaynaklar	1	√	√	√	√	√		√							
	2	√	√	√	√	√		√							

<i>ı Gelişimi</i>	3	√	√	√	√	√	√	√									
<i>D-Fiziki ve Mali Destek</i>	1			√	√	√	√	√	√	√							
	2			√	√	√	√	√									
	3			√	√	√	√	√									
	4			√	√	√	√	√									
	5			√	√	√	√	√	√	√	√					√	
	6			√	√	√	√	√									
	7			√	√	√	√	√									
	8			√	√	√	√	√	√	√	√						
	9				√	√	√	√	√								
	10			√	√	√	√	√	√	√	√						
<i>E-Denetim ve Rehberlik</i>	1	√	√	√	√	√	√	√									
	2	√	√	√	√	√	√										
	3	√	√	√	√	√	√	√									
<i>F-Halkla İlişkiler</i>	1			√	√	√	√	√									
	2	√	√	√	√	√	√										
	3			√	√	√	√	√									
	4				√	√	√	√									
	5			√	√	√	√	√			√						
	6			√	√	√	√	√			√						

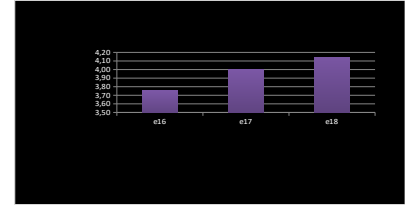
Paydaş anketlerine ilişkin ortaya çıkan temel sonuçlara altta yer verilmiştir* :

OKUL ÇALIŞANLARI MEMNUNİYETİ ANKETİ										
a) Kariyer Geliştirme										
Sorular	Sis. D 0	Hiç 1	Az 2	Orta 3	Çok 4	Tam 5	Ankete Katılan	Toplam Puan	Memnuniyet Puanı	
a	a1	0	0	0	8	14	7	29	115	3,97
	a2	0	3	2	3	11	10	29	110	3,79
	a3	0	3	1	5	12	8	29	108	3,72
	a4	0	0	5	4	9	11	29	113	3,90
	a5	0	0	4	5	10	10	29	113	3,90
	Toplam	0	6	12	25	56	46	29	112	3,86
b) İletişim										
Sorular	Sis. D 0	Hiç 1	Az 2	Orta 3	Çok 4	Tam 5	Ankete Katılan	Toplam Puan	Memnuniyet Oranı %	
b	b6	0	0	2	4	12	11	29	119	4,10
	b7	0	0	1	0	14	14	29	128	4,41
	b8	0	0	0	2	10	17	29	131	4,52
	b9	0	0	5	0	11	13	29	119	4,10
	b10	0	0	3	1	10	15	29	124	4,28
	Toplam	0	0	11	7	57	70	29	124	4,28
c) Yetkilendirme										
Sorular	Sis. D 0	Hiç 1	Az 2	Orta 3	Çok 4	Tam 5	Ankete Katılan	Toplam Puan	Memnuniyet Oranı %	
c	c11	0	0	6	6	11	6	29	104	3,59
	c12	0	0	3	7	11	8	29	111	3,83
	Toplam	0	0	9	13	22	14	29	108	3,71
d) Eşitliği										
Sorular	Sis. D 0	Hiç 1	Az 2	Orta 3	Çok 4	Tam 5	Ankete Katılan	Toplam Puan	Memnuniyet Oranı %	
d	d13	0	1	2	6	12	8	29	111	3,83
	d14	0	0	0	7	14	8	29	117	4,03
	d15	0	2	2	3	12	10	29	113	3,90
	Toplam	0	3	4	16	38	26	29	114	3,92
e) Kararlara Katılım										

GRAFİKLE GÖSTERİMİ

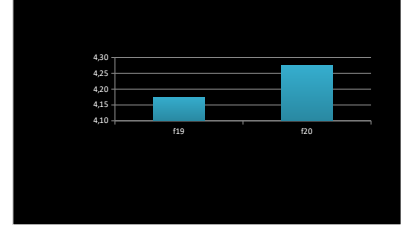


Sorular	Sis. D 0	Hiç 1	Az 2	Orta 3	Çok 4	Tam 5	Ankete Katılan	Toplam Puan	Memnuniyet Oranı %
e16	0	2	0	7	14	6	29	109	3,76
e17	0	1	2	4	11	11	29	116	4,00
e18	0	0	1	6	10	12	29	120	4,14
Toplam	0	3	3	17	35	29	29	115	3,97



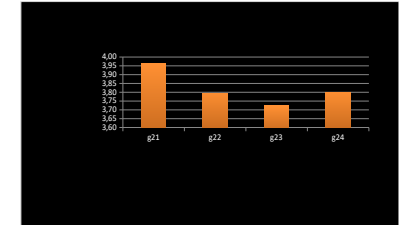
f) Yönetimden Memnuniyet

Sorular	Sis. D 0	Hiç 1	Az 2	Orta 3	Çok 4	Tam 5	Ankete Katılan	Toplam Puan	Memnuniyet Oranı %
f19	0	0	1	5	11	12	29	121	4,17
f20	0	0	0	5	11	13	29	124	4,28
Toplam	0	0	1	10	22	25	29	122,5	4,22



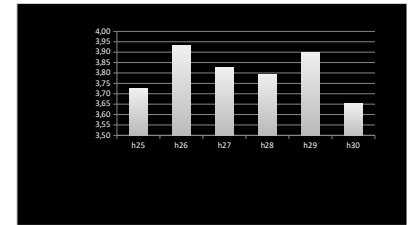
g) Takdir-Tanıma Sistemi

Sorular	Sis. D 0	Hiç 1	Az 2	Orta 3	Çok 4	Tam 5	Ankete Katılan	Toplam Puan	Memnuniyet Oranı %
g21	0	0	3	7	7	12	29	115	3,97
g22	0	1	3	8	6	11	29	110	3,79
g23	0	0	7	4	8	10	29	108	3,72
g24	0	1	4	6	8	11	30	114	3,80
Toplam	0	2	17	25	29	44	29,25	111,75	3,82



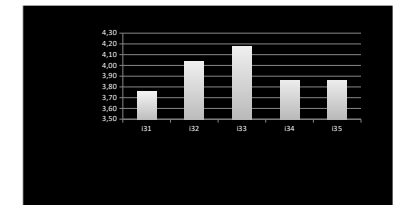
h) Performans Değerlendirme Sistemi

Sorular	Sis. D 0	Hiç 1	Az 2	Orta 3	Çok 4	Tam 5	Ankete Katılan	Toplam Puan	Memnuniyet Oranı %
h25	0	2	2	7	9	9	29	108	3,72
h26	0	0	3	5	12	9	29	114	3,93
h27	0	1	1	8	11	8	29	111	3,83
h28	0	0	3	8	10	8	29	110	3,79
h29	0	0	0	10	12	7	29	113	3,90
h30	0	0	3	11	8	7	29	106	3,66
Toplam	0	3	12	49	62	48	29	110,33	3,80

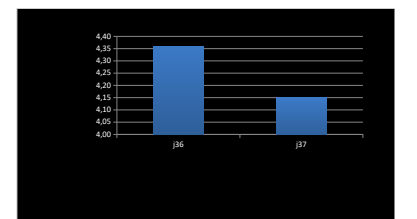


i) Okulun Vizyon, Misyon ve Değerlerine ilişkin Algılama

Sorular	Sis. D 0	Hiç 1	Az 2	Orta 3	Çok 4	Tam 5	Ankete Katılan	Toplam Puan	Memnuniyet Oranı %
i31	0	1	3	5	13	7	29	109	3,76
i32	0	0	3	6	7	13	29	117	4,03
i33	0	0	0	9	6	14	29	121	4,17
i34	0	1	4	5	7	12	29	112	3,86
i35	0	0	5	5	8	11	29	112	3,86
Toplam	0	2	15	30	41	57	29	114	3,94



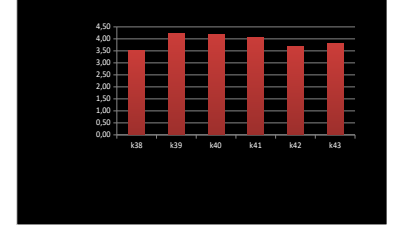
j) Destek (moral, motivasyon, kariyer, ekipman, vb.)



Sorular	Sis. D 0	Hiç 1	Az 2	Orta 3	Çok 4	Tam 5	Ankete Katılan	Toplam Puan	Memnuniyet Oranı %
j36	0	0	1	2	9	13	25	109	4,36
j37	0	0	0	6	5	9	20	83	4,15
Toplam	0	0	1	8	14	22	22,5	96	4,26

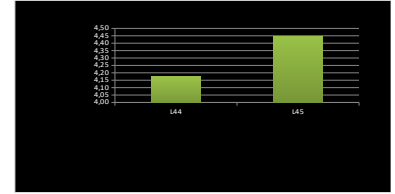
k) Okulda Bulunan Araç- Gereçler

Sorular	Sis. D 0	Hiç 1	Az 2	Orta 3	Çok 4	Tam 5	Ankete Katılan	Toplam Puan	Memnuniyet Oranı %
k38	0	1	6	8	5	9	29	102	3,52
k39	0	0	1	5	9	14	29	123	4,24
k40	0	0	1	6	9	13	29	121	4,17
k41	0	0	3	4	10	12	29	118	4,07
k42	0	1	4	6	10	8	29	107	3,69
k43	0	0	3	8	10	8	29	110	3,79
Toplam	0	2	18	37	53	64	29	114	3,91



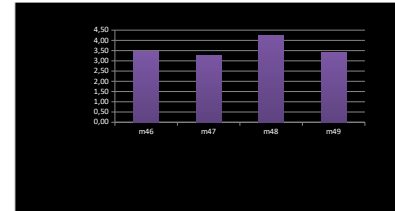
L) Okul/ Kurum Ortamı

Sorular	Sis. D 0	Hiç 1	Az 2	Orta 3	Çok 4	Tam 5	Ankete Katılan	Toplam Puan	Memnuniyet Oranı %
L44	0	0	1	4	13	11	29	121	4,17
L45	0	0	0	3	10	16	29	129	4,45
Toplam	0	0	1	7	23	27	29	125	4,31



m) Çalışana Okul Tarafından Sağlanması Gereken Hizmetler

Sorular	Sis. D 0	Hiç 1	Az 2	Orta 3	Çok 4	Tam 5	Ankete Katılan	Toplam Puan	Memnuniyet Oranı %
m46	0	1	4	10	9	5	29	100	3,45
m47	0	5	3	6	10	5	29	94	3,24
m48	0	0	1	2	15	11	29	123	4,24
m49	0	2	5	8	7	7	29	99	3,41
Toplam	0	8	13	26	41	28	29	104	3,59



Genel Memnuniyet Ortalaması:

3,97

OKUL ÇALIŞANLARI MEMNUNİYETİ ANKETİ		Puanı
a) Kariyer Geliştirme		
1	Yöneticiler, çalışanlara yeterince rehberlik yapmaktadırlar.	3,97
2	Çalışanların niteliklerinin artırılması için, seminer, kurslar vb. düzenlenmektedir.	3,79
3	Çalıştığım okul bana kendimi geliştirme imkanı tanımaktadır	3,72
4	Yöneticiler, çalışanların mesleklerinde gelişmeleri için gerekli desteği verir (Hiç'lere katılımlarda, yüksek lisans yapmada vs...)	3,90
5	Çalışanlara yönelik düzenli hizmetiçi eğitim faaliyetlere katılımı sağlanır.	3,90

ORTALAMA		3,86
b) İletişim		
6	Okul yöneticileri ile sağlıklı iletişim kurabiliyorum.	4,10
7	Okulda, öğretmenler ile sağlıklı iletişim kurabiliyorum.	4,41
8	Okulda, diğer çalışanlar ile sağlıklı iletişim kurabiliyorum.	4,52
9	Toplantılar yapılarak, çalışanlar bilgilendirilmektedir.	4,10
10	Kuruma ait duyurular tüm personele zamanında iletilmektedir.	4,28
ORTALAMA		4,28
c) Yetkilendirme		
11	Okulda işimle ilgili inisiyatif kullanma olanağına sahibim.	3,59
12	Çalışanlara, görevleri ile ilgili kararlar almada yetki ve sorumluluk verilmektedir.	3,83
ORTALAMA		3,71
d) Eşitliği		
13	Okulumuzda, çalışanlar arasında her türlü fırsat eşitliği sağlanmaktadır.	3,83
14	Okulumuzda çalışanlara yaptıkları işlerde destek olunarak işlerini başarıma fırsatı sağlanmaktadır	4,03
15	Okulda bilgi ve becerilerimi sergileme olanağına sahibim	3,90
ORTALAMA		3,92
e) Kararlara Katılım		
16	Okulumuzla çalışanlarla ilgili kararlar, çalışanların katılımıyla demokratik bir şekilde alınır.	3,76
18	Yöneticiler, işle ilgili kararlarda çalışanların görüşlerini almaktadırlar.	4,00
18	Okulda çalışanların dile getirdiği şikayet ve öneriler dikkate alınmaktadır	4,14
ORTALAMA		3,97
f) Yönetimden Memnuniyet		
19	Okulun yönetiminden genel olarak memnunum.	4,17
20	Okul yönetimi görevimi yerine getirmede bana destek oluyor.	4,28
ORTALAMA		4,22
g) Takdir-Tanıma Sistemi		
21	Yöneticiler, ödüllendirilecek personeli belirlemede adil, tarafsız ve objektif davranmaktadır.	3,97
22	Okul yöneticisi, iyi performans gösteren personeli (veya ekibi) aylıkla ödül, takdir, teşekkür vs ile ödüllendirir.	3,79
23	Yöneticiler, iyi performans gösteren personeli/ekibi, öğretmenler kurulu toplantılarında, törenlerde vb. duyurarak takdir eder.	3,72
24	Okulda yapılan olumlu işler takdir edilir.	3,97
ORTALAMA		3,86
h) Performans Değerlendirme Sistemi		
25	Yöneticinin çalışanları değerlendirirken kullandığı kriterler çalışanlara duyurulur.	3,72
26	Bireysel performans değerlendirmesi adil, tarafsız ve objektif olarak yapılmaktadır	3,93
27	Yöneticiler, çalışanların performansını etkileyen sebepleri araştırmaktadır.	3,83
28	Yöneticiler, çalışanların performanslarını yükseltmek için gerekli önlemleri alır.	3,79

29	Okulumuz, çalışanları için hedefler belirlenmekte ve hedeflere ilişkin performansları değerlendirilmektedir	3,90
30	Her türlü ödüllendirme ve terfilerde bireysel performans değerlendirme sonuçları esas alınmaktadır	3,66
ORTALAMA		3,80
i) Okulun Vizyon, Misyon ve Değerlerine ilişkin Algılama		
31	Okulumuzun değerleri, misyonu, vizyonu, politika ve stratejisi tüm çalışanların katılımıyla birlikte belirlenmektedir.	3,76
32	Okulumuzun değerlerini, misyonu, vizyonu biliyorum.	4,03
33	Okulumuzun değerlerini, misyonu, vizyonu benimsiyorum	4,17
34	Okulumun temel politikasını ve önemli stratejilerini biliyorum.	3,86
35	Okulun insan kaynakları yönetimi politika strateji ve uygulamalarını benimsiyorum.	3,86
ORTALAMA		3,94
j) Destek (moral, motivasyon, kariyer, ekipman, vb.)		
36	Yöneticilerimiz, okulda birlikte çalışmayı (takım çalışmasını) destekler.	4,36
37	Yöneticiler, çalışanların değişim yaratacak fikirleri desteklenmektedir	4,15
ORTALAMA		4,26
k) Okulda Bulunan Araç- Gereçler		
38	Okul teknik araç ve gereç yönünden yeterli donanımına sahiptir.	3,52
39	Okulumuz çalışanlarına internet, bilgisayar, fotokopi vb. teknolojik imkanlar sunulmaktadır	4,24
40	Okulda ihtiyaç duyduğum malzemeye zamanında ulaşabilirim (renkli tebeşir, fotokopi vs...)	4,17
41	Okulda çalışanlara, sınıflara/bürolara yapılan araç gereç dağıtımında eşitlik ilkesi uygulanır.	4,07
42	Okulda görevimi yerine getirebilmem için yeterli ders araç gereci bulabiliyorum.	3,69
43	Ders Çalışma ortamının teknik araç, gereç ve büro ortamı yönünden yeterliliği sağlanmıştır.	3,79
ORTALAMA		3,91
L) Okul/ Kurum Ortamı		
44	Okulumuz çalışanlarına öğretmenler odası, sigara içme odası, temiz ve bakımlı tuvaletler, çay vb. içecek maddeleri içebilme ortamı, kantin...vb. imkanlar sunulmaktadır.	4,17
45	Okulda güvenlik hizmetleri yeterlidir.	4,45
ORTALAMA		4,31
m) Çalışana Okul Tarafından Sağlanması Gereken Hizmetler		
46	Çalışanlara yönelik sosyal ve kültürel faaliyetler düzenlenir.	3,45
47	Öğretmenlere sağlanan sosyal tesis ve hizmetler yeterlidir	3,24
48	Okulda sağlık hizmetlerine yönelik işlemlere gereken özen gösterilerek yapılmaktadır(sevk, rapor, fatura vb.)	4,24
49	Öğretmen olarak bizlere sağlanan diğer maddi ve maddi olmayan olanaklar yeterlidir	3,41
ORTALAMA		3,59
Genel Memnuniyet Ortalaması:		3,96

KONUMUNUZ	
Sistem Dışı	0
Yönetici	2
Öğretmen	7

EĞİTİM DURUMUNUZ	
Sistem Dışı	0
İlköğretim	0

Diğer	4
TOPLAM	13

CİNSİYET	
Sistem Dışı	0
Bayan	12
Erkek	1
TOPLAM	13

YAŞINIZ	
Sistem Dışı	0
18-25	0
26-33	
34-41	11
42-49	2
50 ve +	13

Orta öğretim	4
Yüksek okul	0
Fakülte (Lisans)	5
Yüksek Lisans	4
TOPLAM	13

KAÇ YILDIR BU KURUMDASINIZ	
Sistem Dışı	0
0-5 Yıl	6
6-10 yıl	7
11-15 yıl	0
16-ve +	0
TOPLAM	13

ŞEHİT TÜRKMEN TEKİN ANAOKULU ÇALIŞAN MEMNUNİYETİ ANKETİ ORTALAMASI

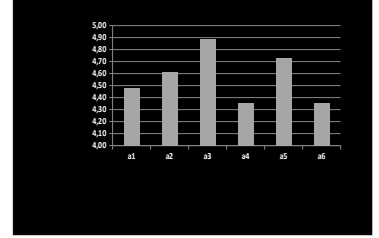
SIRA NO	ÇALIŞAN MEMNUNİYET ANKET GÖSTERGELERİ	ORTALAMA
1	a) Kariyer Geliştirme	3,86
2	b) İletişim	4,28
3	c) Yetkilendirme	3,71
4	d) Eşitliği	3,92
5	e) Kararlara Katılım	3,97
6	f) Yönetimden Memnuniyet	4,22
7	g) Takdir-Tanıma Sistemi	3,86
8	h) Performans Değerlendirme Sistemi	3,80
9	i) Okulun Vizyon, Misyon ve Değerlerine ilişkin Algılama	3,94
10	j) Destek (moral, motivasyon, kariyer, ekipman, vb.)	4,26
11	k) Okulda Bulunan Araç- Gereçler	3,91
12	L) Okul/ Kurum Ortamı	4,31
13	m) Çalışana Okul Tarafından Sağlanması Gereken Hizmetler	3,59
Genel Memnuniyet Ortalaması:		3,96

VELİ MEMNUNİYETİ ANKETİ

a) Okul/Kurum Hizmetlerine Ulaşma

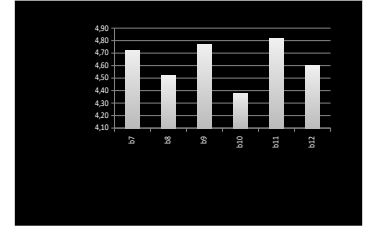
Sorular	Sis. D 0	Hiç 1	Az 2	Orta 3	Çok 4	Tam 5	Ankete Katılan	Toplam Puan	Memnuniyet Puanı
a1	0	2	2	13	12	71	100	448	4,48
a2	0	0	3	8	14	75	100	461	4,61
a3	0	0	0	0	11	90	101	494	4,89
a4	0	2	2	15	20	60	99	431	4,35
a5	0	0	1	8	8	83	100	473	4,73
a6	0	6	3	5	20	64	98	427	4,36
Toplam	0	10	11	49	85	443	99	456	4,57

GRAFİKLE GÖSTERİMİ



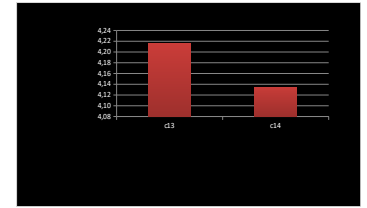
b) İletişim

Sorular	Sis. D 0	Hiç 1	Az 2	Orta 3	Çok 4	Tam 5	Ankete Katılan	Toplam Puan	Memnuniyet Oranı %
b7	0	0	0	9	10	82	101	477	4,72
b8	0	0	6	7	16	72	101	457	4,52
b9	0	0	2	3	11	85	101	482	4,77
b10	0	0	6	11	22	61	100	438	4,38
b11	0	0	1	3	9	86	99	477	4,82
b12	0	1	1	6	19	69	96	442	4,60
Toplam	0	1	16	39	87	455	99,667	462	4,64



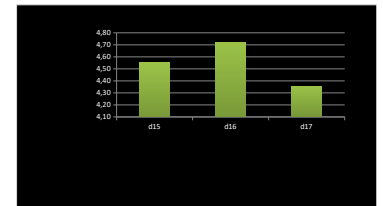
c) Dilek Öneri ve Şikayetler (dinleme, dikkate alma, yanıtılma)

Sorular	Sis. D 0	Hiç 1	Az 2	Orta 3	Çok 4	Tam 5	Ankete Katılan	Toplam Puan	Memnuniyet Oranı %
c13	0	3	5	14	21	54	97	409	4,22
c14	0	4	2	23	9	51	89	368	4,13
Toplam	0	7	7	37	30	105	93	389	4,18



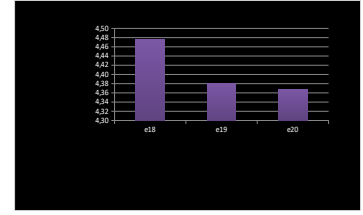
d) Güvenirlilik

Sorular	Sis. D 0	Hiç 1	Az 2	Orta 3	Çok 4	Tam 5	Ankete Katılan	Toplam Puan	Memnuniyet Oranı %
d15	0	1	1	13	12	74	101	460	4,55
d16	0	0	1	9	7	84	101	477	4,72
d17	0	1	4	16	17	62	100	435	4,35
Toplam	0	2	6	38	36	220	100,67	457	4,54

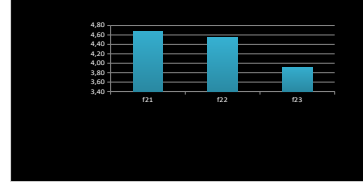


e) Rehberlik ve Yönlendirme Hizmetleri

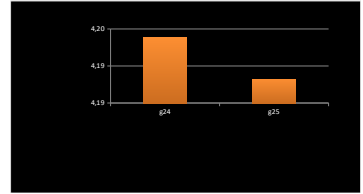
Sorular	Sis. D 0	Hiç 1	Az 2	Orta 3	Çok 4	Tam 5	Ankete Katılan	Toplam Puan	Memnuniyet Oranı %
e18	0	0	3	11	22	65	101	452	4,48
e19	0	1	5	12	19	63	100	438	4,38
e20	0	2	2	13	24	60	101	441	4,37
Toplam	0	3	10	36	65	188	100,67	443,67	4,41



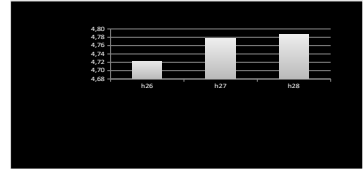
f) Güvenlik									
Sorular	Sis. D 0	Hiç 1	Az 2	Orta 3	Çok 4	Tam 5	Ankete Katılan	Toplam Puan	Memnuniyet Oranı %
f21	0	0	3	5	13	80	101	473	4,68
f22	0	0	4	7	19	69	99	450	4,55
f23	0	4	6	28	18	43	99	387	3,91
Toplam	0	4	13	40	50	192	99,667	436,67	4,38



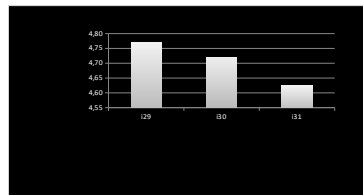
g) Kararlara Katılım									
Sorular	Sis. D 0	Hiç 1	Az 2	Orta 3	Çok 4	Tam 5	Ankete Katılan	Toplam Puan	Memnuniyet Oranı %
g24	0	5	6	11	19	57	98	411	4,19
g25	0	4	7	13	19	58	101	423	4,19
Toplam	0	9	13	24	38	115	99,5	417	4,19



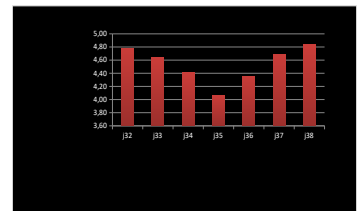
h) Öğrenci İşleri									
Sorular	Sis. D 0	Hiç 1	Az 2	Orta 3	Çok 4	Tam 5	Ankete Katılan	Toplam Puan	Memnuniyet Oranı %
h26	0	0	0	4	20	77	101	477	4,72
h27	0	0	0	3	16	80	99	473	4,78
h28	0	0	1	2	14	82	99	474	4,79
Toplam	0	0	1	9	50	239	99,667	474,67	4,76



i) Ders Programları									
Sorular	Sis. D 0	Hiç 1	Az 2	Orta 3	Çok 4	Tam 5	Ankete Katılan	Toplam Puan	Memnuniyet Oranı %
i29	0	0	0	6	11	83	100	477	4,77
i30	0	0	1	5	15	79	100	472	4,72
i31	0	0	2	6	19	72	99	458	4,63
Toplam	0	0	3	17	45	234	100	469	4,71



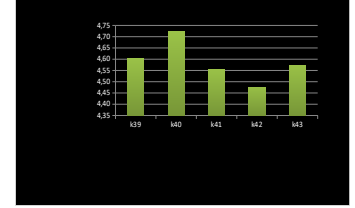
j) Sınıf Ortamı									
Sorular	Sis. D 0	Hiç 1	Az 2	Orta 3	Çok 4	Tam 5	Ankete Katılan	Toplam Puan	Memnuniyet Oranı %
j32	0	0	0	5	12	84	101	483	4,78
j33	0	0	1	10	14	76	101	468	4,63
j34	0	0	4	12	23	62	101	446	4,42
j35	0	2	5	25	19	47	98	398	4,06



j36	0	2	3	14	20	62	101	440	4,36
j37	0	0	0	7	18	76	101	473	4,68
j38	0	0	0	1	15	85	101	488	4,83
Toplam	0	4	13	74	121	492	100,57	457	4,54

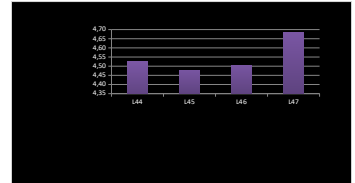
k) Ders Araç ve Gereçleri

Sorular	Sis. D 0	Hiç 1	Az 2	Orta 3	Çok 4	Tam 5	Ankete Katılan	Toplam Puan	Memnuniyet Oranı %
k39	0	1	0	9	18	73	101	465	4,60
k40	0	1	0	6	12	82	101	477	4,72
k41	0	1	1	9	19	69	99	451	4,56
k42	0	0	3	11	22	65	101	452	4,48
k43	0	0	0	8	26	64	98	448	4,57
Toplam	0	3	4	43	97	353	100	459	4,59



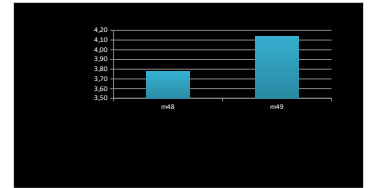
L) Ders Arası (dinleme ve ihtiyaçlarını karşılama yeterliliği)

Sorular	Sis. D 0	Hiç 1	Az 2	Orta 3	Çok 4	Tam 5	Ankete Katılan	Toplam Puan	Memnuniyet Oranı %
L44	0	0	3	12	15	71	101	457	4,52
L45	0	0	3	11	22	65	101	452	4,48
L46	0	0	1	12	23	65	101	455	4,50
L47	0	0	0	10	12	79	101	473	4,68
Toplam	0	0	7	45	72	280	101	459	4,55



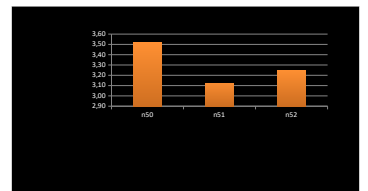
m) Okulun Fiziki Ortamı

Sorular	Sis. D 0	Hiç 1	Az 2	Orta 3	Çok 4	Tam 5	Ankete Katılan	Toplam Puan	Memnuniyet Oranı %
m48	0	3	11	31	15	40	100	378	3,78
m49	0	1	6	21	22	50	100	414	4,14
Toplam	0	4	17	52	37	90	100	396	3,96



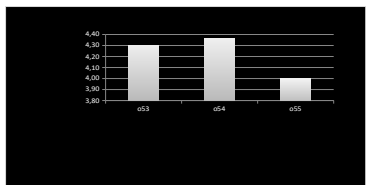
n) Kantin, Yemekhane, Yatakhaneler (varsa)

Sorular	Sis. D 0	Hiç 1	Az 2	Orta 3	Çok 4	Tam 5	Ankete Katılan	Toplam Puan	Memnuniyet Oranı %
n50	0	6	15	28	19	29	97	341	3,52
n51	0	14	16	31	14	21	96	300	3,13
n52	0	17	0	6	6	20	49	159	3,24
Toplam	0	37	31	65	39	70	81	267	3,30



o) Sosyal, Kültürel, Bilimsel, Sportif vb. Faaliyetler

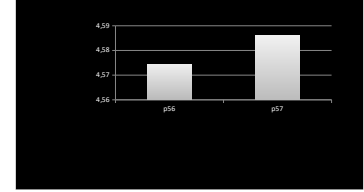
Sorular	Sis. D 0	Hiç 1	Az 2	Orta 3	Çok 4	Tam 5	Ankete Katılan	Toplam Puan	Memnuniyet Oranı %
o53	0	0	0	0	0	0	0	0	0,00
o54	0	0	0	0	0	0	0	0	0,00
o55	0	0	0	0	0	0	0	0	0,00



o	o53	0	1	3	17	19	54	94	404	4,30
	o54	0	2	1	14	24	58	99	432	4,36
	o55	0	4	4	22	25	42	97	388	4,00
	Toplam	0	7	8	53	68	154	96,667	408	4,22

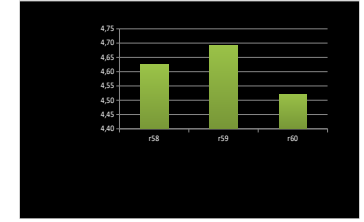
p) Değerlendirme, Ödül, Takdir, Teşekkür

Sorular	Sis. D 0	Hiç 1	Az 2	Orta 3	Çok 4	Tam 5	Ankete Katılan	Toplam Puan	Memnuniyet Oranı %	
p	p56	0	1	2	6	21	71	101	462	4,57
	p57	0	0	1	10	18	70	99	454	4,59
	Toplam	0	1	3	16	39	141	100	458	4,58



r) Olumlu Davranış Kazanma

Sorular	Sis. D 0	Hiç 1	Az 2	Orta 3	Çok 4	Tam 5	Ankete Katılan	Toplam Puan	Memnuniyet Oranı %	
r	r58	0	0	2	7	18	74	101	467	4,62
	r59	0	0	2	4	17	78	101	474	4,69
	r60	0	0	2	9	24	65	100	452	4,52
	Toplam	0	0	6	20	59	217	101	464,33	4,61



Genel Memnuniyet Ortalaması: 4,39

VELİ MEMNUNİYETİ ANKETİ

		Puanı
a) Okul/Kurum Hizmetlerine Ulaşma		
1	Okula telefon ettiğimde muhatap bulabilirim.	4,48
2	İhtiyaç duyduğumda okul yöneticileri ile rahatlıkla konuşabiliyorum	4,61
3	İhtiyaç duyduğumda okul öğretmenleri ile rahatlıkla konuşabiliyorum.	4,89
4	Okulun diğer personeli (Memur, hizmetli, kantin görevlisi vb.) bize saygılı, nazik ve güler yüzlü davranırlar.	4,35
5	Veli açısından bilinmesi gereken bilgiler zamanında ilan edilir.	4,73
6	Okuldan, ihtiyacım olan konularda rehberlik hizmeti almaktayım.	4,36
ORTALAMA		4,57
b) İletişim		
7	Okulda tüm duyurular velilere zamanında iletilir.	4,72
8	Okul yöneticileri ile sağlıklı iletişim kurabiliyorum.	4,52
9	Okulda, öğretmenler ile sağlıklı iletişim kurabiliyorum.	4,77
10	Okulda, diğer çalışanlar ile sağlıklı iletişim kurabiliyorum.	4,38
11	Sınıf Öğretmenimiz düzenli sınıf veli toplantıları yaparak çocuklarımız ve okulla ilgili bilgilendirmelerde bulunur.	4,82

12	Okulumuzun düzenlediği veli toplantıları verimli geçmektedir.	4,60
ORTALAMA		4,64
c) Dilek Öneri ve Şikayetler (dinleme, dikkate alma, yanıtlama)		
13	Okul ile ilgili istek ve şikayetlerimi okula iletebiliyorum.	4,22
14	Okula ilettiğim istek ve şikayetlerim dikkate alınıyor.	4,13
ORTALAMA		4,18
d) Güvenirlik		
15	Okul yöneticilerine güvenirim.	4,55
16	Okulun öğretmenlerine güvenirim.	4,72
17	Okulun diğer personeline (Memur, hizmetli vb.) güvenirim.	4,35
ORTALAMA		4,54
e) Rehberlik ve Yönlendirme Hizmetleri		
18	Öğrencim ders çalışma teknikleri ile ilgili yeterli rehberlik hizmeti alabilmektedir.	4,48
19	Öğrencilere okuldan mezun olduktan sonra gidebilecekleri bir üst eğitim kurumu hakkında yönlendirme yapılmaktadır.	4,38
20	Okuldan kişisel sorunlarım ile ilgili rehberlik hizmeti alabilmekteyim.	4,37
ORTALAMA		4,41
f) Güvenlik		
21	Okulda yabancı kişilere karşı güvenlik önlemleri alınmaktadır.	4,68
21	Okulda yangın ve doğal afetlere (Deprem, sel, vb.) karşı gerekli güvenlik önlemleri alınır.	4,55
23	Okul yolu (varsa okul servisleri) güvenlidir.	3,91
ORTALAMA		4,38
g) Kararlara Katılım		
24	Veli temsilcileri tüm velileri temsil edebilmektedir.	4,19
25	Okulda bizleri ilgilendiren kararlarda görüşlerimiz dikkate alınır.	4,19
ORTALAMA		4,48
h) Öğrenci İşleri		
26	Öğrenci devamsızlık bilgilerine rahatlıkla ulaşabiliyorum.	4,72
27	Öğrencimin notlarını rahatlıkla takip edebiliyorum.	4,78
28	Öğrenci işleri ile ilgili belgeler (nakil, karne, mezuniyet belgesi vb.) zamanında düzenlenir.	4,79
ORTALAMA		4,76
i) Ders Programları		
29	Okulumuzda hazırlanan günlük ders programları çocuklarımızın öğrenmelerine katkı sağlamaktadır	4,77
30	İşlenen konular öğrencinin düzeyine uygundur.	4,72
31	Okulumuzda hazırlanan sınav programları çocuklarımızın sınavlara hazırlanmalarında yeterli zamanı kazandırmaktadır.	4,63
ORTALAMA		4,71
j) Sınıf Ortamı		
32	Çocuğumuz anlamadığı bir şeyi öğretmenine rahatlıkla sorabilmektedir	4,78
33	Çocuğumuz sınıfta görüş ve önerilerini rahatlıkla dile getirebiliyor.	4,63

34	Sınıfımızda öğrenciler arası iyi bir iletişim var.	4,42
35	Sınıf velileri arasında yeterli iletişim var.	4,06
36	Sınıfımızı fiziksel olarak yeterli buluyorum	4,36
37	Çocuğuma sınıfta öğrenmesi için eşit fırsatlar tanınır.	4,68
38	Bu sınıfta bulunmaktan dolayı çocuğum mutludur	4,83
ORTALAMA		4,54
k) Ders Araç ve Gereçleri		
39	Ders kitapları işlenen konuya uygun olarak seçilmiştir.	4,60
40	Derste konuya göre uygun araç ve gereçler kullanılmaktadır.	4,72
41	Sınıfta yeterli araç ve gereçler bulunmaktadır.	4,56
42	Labaratuvarıda yeterli araç ve gereçler bulunmaktadır.	4,48
43	Var olan ders araç ve gereçleri aktif biçimde kullanılmaktadır.	4,57
ORTALAMA		4,59
L) Ders Arası (dinleme ve ihtiyaçlarını karşılama yeterliliği)		
44	Teneffüs süreleri yeterlidir.	4,52
45	Ders aralarında öğrenci dinlenme imkanı bulmaktadır	4,48
46	Ders aralarında öğrenciler ihtiyaçlarını giderebilmektedir	4,50
47	Teneffüslerde bir sorun olduğunda nöbetçi öğretmenler hemen müdahale ederler.	4,68
ORTALAMA		4,55
m) Okulun Fiziki Ortamı		
48	Okul her zaman temiz ve bakımlıdır.	3,78
49	Okul, öğrencilerin sağlığı, gelişimi açısından uygun fiziki ortama sahiptir (rutubetsiz,havalandırılmalı, geniş, ferah vs...)	4,14
ORTALAMA		3,96
n) Kantin, Yemekhane, Yatakhaneler (varsa)		
50	Okulun kantininde ve varsa yemekhanesinde satılan malzemeler temiz ve sağlıklıdır.	3,52
51	Okul kantininde ve varsa yemekhanesinde satılan malzemeler hesaplıdır.	3,13
52	Okul yatakhanesi temiz ve bakımlıdır.	3,24
ORTALAMA		3,30
o) Sosyal, Kültürel, Bilimsel, Sportif vb. Faaliyetler		
53	Okuldaki sosyal etkinlikler öğrencimin yeteneklerini geliştirecek şekilde düzenlenmektedir.	4,30
54	Öğrencim okulda sosyalleşti.	4,36
55	Okulda öğrencimin farkında olmadığım yetenekleri ortaya çıktı.	4,00
ORTALAMA		4,22
p) Değerlendirme, Ödül, Takdir, Teşekkür		
56	Öğrenci başarıları değerlendirilirken tarafsız davranıldığını düşünüyorum	4,57
57	Öğrencim okuldaki başarıları ödüllendirilir.	4,59
ORTALAMA		4,58
r) Olumlu Davranış Kazanma		
58	Öğrencim okulda milli ve manevi değerleri öğrenebilmektedir.	4,62
59	Öğrencim okulda temel ahlak kurallarını öğrenebilmektedir.	4,69
60	Okulda öğrencim olumlu bir kişilik kazanabilmektedir.	4,52
ORTALAMA		4,61

Genel Memnuniyet Ortalaması:

4,41

CİNSİYET	
Sistem Dışı	0
Bayan	59
Erkek	16
TOPLAM	75

YAŞINIZ	
Sistem Dışı	0
18-25	1
26-33	24
34-41	44
42-49	6
50 ve +	0
TOPLAM	75

EĞİTİM DURUMUNUZ	
Sistem Dışı	0
İlköğretim	35
Orta öğretim	25
Yüksek okul	8
Fakülte (Lisans)	7
Yüksek lisans	0
TOPLAM	75

KAÇ YILDIR BU KURUMDAN HİZMET ALIYORSUNUZ	
Sistem Dışı	0
0-5 Yıl	75
6-10 yıl	0
11-15 yıl	0
16-ve +	0
TOPLAM	75

2.7. Okul/Kurum İçi Analiz

Okulumuzun faaliyet alanlarına ilişkin hizmetler, kurumumuzdaki tüm çalışanlar tarafından işbirliği ve koordinasyon içerisinde yürütülmektedir. Yöneticilerimiz, eğitim faaliyetleri ile ilgili herhangi bir sorun yaşandığında veya bir ihtiyacın projelendirilerek çözülmesi gerektiğinde, sürecin her aşamasında öğretmenlerimizin ve personelimizin görüş ve önerilerine başvurmaktadır. İletişim yöntemleri çoğunlukla yüz yüze toplantı ve bireysel görüşmeler şeklinde olmakla birlikte, resmi yazışma sistemi olan DYS de etkin kullanılmaktadır. Kurumumuzun resmi internet sitesi ve kurumsal elektronik posta adresimiz aktif olarak kullanılmaktadır.

Öğretmenlerimizin her biri, kişisel ve mesleki açıdan farklı yeterliliklere sahiptir. Sunulan hizmetin türüne ve niteliğine göre, kurum içi görevlendirmeler mesleki yeterliliğe göre şekillendirilmektedir. Yöneticiler tarafından, öğretmenlerimize eğitim faaliyetlerinde yeteri kadar serbestlik alanı bırakılmaktadır. Bu durum, öğretmenlerimizin daha verimli olmasını ve kendilerini güvende hissetmelerini sağlamaktadır.

Hizmetlerimiz, tüm paydaşlarımızın erişebileceği şeffaf bir şekilde sunulmaktadır. Öğrenci velilerimizin eğitim faaliyetlerine mümkün olduğu kadar aktif katılımları sağlanmaktadır. Ancak genelde orta düzeyde meslek gruplarında hizmet veren velilerimiz çoğunlukta olduğundan, kadın velilerimizin faaliyetlere katılımı daha fazladır.

Sene başı öğretmenler kurul toplantısında personelimizin ihtiyaçları görüşülerek, mesleki yeterliliğin artırılması amacıyla hizmet içi eğitim faaliyetleri talep edilmektedir. Kurumumuzda ortaya çıkan anlık ihtiyaçların giderilmesi için önceden tedbir alınmaktadır. Daha nitelikli ve kapsamlı ihtiyaçların giderilmesi için proje tabanlı sorun çözüme yöntemleri kullanılmaktadır.

Okulumuzun 2024-2028 Stratejik Planının hazırlık çalışmaları, çalışma takvimine uygun olarak başlatılmıştır ve sistematik olarak devam ettirilmektedir. Personelimiz, stratejik yönetim süreci hakkında yeterli bilgi birikimine sahiptir. Bu durum stratejik plan hazırlama çalışmalarının sahiplenilmesine ve sağlıklı bir şekilde yürütülmesine olanak sunmaktadır.

Şehit Türkmen Tekin Anaokulu Müdürlüğü kurum kültürü analiz çalışması 2024-2028 Stratejik Plan hazırlık çalışmaları kapsamında Stratejik Plan Koordinasyon Ekibi ile 1-24 Mayıs 2023 tarihleri arasında gerçekleştirilmiştir. Bu çalışma sonuçları genel hatlarıyla aşağıda sunulmuştur.

Çalışma sonuçlarına göre geliştirmeye açık alanlar öncelik sırasına göre aşağıda sıralanmıştır;

1- Rehber öğretmenin olmaması , 2- Fiziksel kapasitenin yetersizliği, 3- teknolojik imkanların iyileştirilmesi, 4- Stajyer öğrencilerle düzenli toplantı yapılması.

Gerçekleştirilen analizlere göre kurumun güçlü olduğu alanlar öncelik sırasına göre: 1- Okullaşma oranının arttırılmasına yönelik yapılan çalışmalar, 2- Gezi, Sosyal Etkinlikler ve Uygulanan Projelerin çeşitliliği , 3- Müdürlüğümüzün dış çevrede meydana gelen değişimlere ayak uydurabilmesi, 4- Yeni fikirlerin ve farklı görüşlerin desteklenmesi, 5- Çalışanlar arası bilgi paylaşımı ve iş birliği, 6- Takım çalışmasına yatkınlık, 7- Yeni fikirlerin ve farklı görüşlerin desteklenmesi, 8- Temiz, düzenli bir okul olması, 9- Okulumuza iletilen şikayetler ve istekler dikkate alınmaktadır.

Okul/Kurum İçi	Analiz İçerik Tablosu
<i>Öğrenci sayıları</i>	4/A Şubesi:21 4/B Şubesi:15 5/A Şubesi:17 5/B Şubesi:18 5/C Şubesi: 10 5/D Şubesi:14 5/E Şubesi:13 Toplam: 108 öğrenci, 3 tam gün 4 yarım gün 7 şubeden oluşmakta olup, yabancı uyruklu öğrenci bulunmamakla birlikte 51 kız, 7 erkek öğrenciden oluşmaktadır.
<i>Akademik başarı verileri</i>	-
<i>Sosyal-kültürel-bilimsel ve sportif başarı verileri</i>	-
<i>Öğrenme stilleri envanteri</i>	-
<i>Devam-devamsızlık verileri</i>	Sürekli devamsızlık olmamakla birlikte gerçekleşen devamsızlıklar genellikle mevsimsel ; grip, ateş.. vs kaynaklı durumlardan kaynaklanmaktadır.
<i>Okul disiplinini etkileyen faktörler anketi</i>	Gözle görülür disiplin problemleri oluşmamaktadır
<i>İnsan kaynakları verileri</i>	Okulumuzda; 1 müdür 1 müdür yardımcısı toplamda 2 kişiden oluşan idare kadrosu, 7 okul öncesi öğretmeni 1 danışma 1 TYP Personeli 1 aşçı ve 1 aşçı yardımcısı yer almaktadır. Okul idaresinin tamamı yüksek lisans mezunu iken öğretmenlerden 5'i lisans 2 si ise yüksek lisans tahsil derecesine sahiptir. Danışma personelimiz lisans, aşçı yardımcımız lise, aşçımız ilkokul ve TYP personelimiz lise mezunudur
<i>Öğretmenlerin hizmet içi eğitime katılma oranları</i>	MEBBİS verileri kullanılarak erişim sağlanabilir.
<i>Öğrenme ortamı verileri</i>	Okulun fiziki yapısına (ana ve ek binalar, kapalı spor salonu vb.) ve öğrenme ortamlarına (sınıf sayısı, laboratuvar ve kütüphane vb.) dair verileri içermelidir.
<i>Okul/kurum ortamını değerlendirme anketi</i>	Okul rehberlik servisi tarafından uygulanmaktadır.

2.7.2. İnsan Kaynakları

Eğitim sistemlerinin nihai amacı; topluma faydalı, toplumsal değerleri gözeten, etkili iletişim becerilerine sahip, değişime uyum sağlayabilen, öğrenmeyi öğrenen, bilişim teknolojilerini verimli kullanabilen, kendisiyle ve toplumla barışık, inisiyatif alan, araştıran, sorgulayan ve eleştirel düşünme becerilerine sahip özgür bireyler yetiştirebilmektir. Başarıyı artırmak amacıyla kurumun yapı ve stratejisiyle tutarlı iş gücünün eğitilmesi ve denetlenmesine yönelik etkinlikler olarak tanımlanabilen insan kaynakları yönetimi Müdürlüğümüzün önemle üzerinde durduğu temel süreçlerden biridir. Kurumlarda insan kaynaklarını, organizasyonel amaçlar doğrultusunda en verimli şekilde kullanmak; insan kaynağının iç ve dış gelişmelere uygun olarak etkin bir şekilde planlanmasını, geliştirilmesini ve değerlendirilmesini sağlamak kurumun verimliliği açısından büyük önem taşımaktadır. Şehit Türkmen Tekin Anaokulu Müdürlüğü 27.03.2024 tarihi itibarıyla toplam 13 personel ile çalışmalarını sürdürmektedir. Şehit Türkmen Tekin Anaokulu Müdürlüğü personelinin birimlere göre dağılımı ve eğitim ile cinsiyet bilgileri aşağıdaki tabloda verilmiştir. 2 İdare, 7 öğretmen olmak üzere 9 kişilik norm kadro,

Tablo 8: Şehit Türkmen Tekin Anaokulu Müdürlüğü Çalışanlarının Eğitim Düzeyi ve Cinsiyet Bilgilerine Göre Dağılımı

Unvan*	Erkek	Kadın	Toplam
Okul Müdürü ve Müdür Yardımcısı	1	1	2
Sınıf Öğretmeni	-	7	7
Branş Öğretmeni (çocuk kulübü)	-	6	6
Rehber Öğretmen	-	-	-
Yardımcı Personel (Temizlik)	-	3	3
Aşçı	-	1	1
Toplam Çalışan Sayıları	1	18	19

- İdare, Öğretmen ve Personel dahil toplam 13 çalışan personel sayısı
- 1 Adet rehberlik öğretmeni ihtiyacı bulunmakta olup gerekli istihdam sağlanamamaktadır.
- Personel Kamu personeli olarak atanmaktadır,
- Geçici personelin bir kısmı hizmet alımı bir kısmı ise İşkur Tarafından gönderilen TYP personelidir., Okul/kuruma son -en az- iki yılda giden personel sayısı 2 her ikisi de eş durumu sebebi ile tayin istemiş olup gelen personel sayısı da 2 bu personellerden biri eş durumu biri ise idarecilik görevlendirilmesiyle okulumuza tayin olmuştur.
- Ortalama okulda çalışma yılı 4.1 yıldır

Okulumuz bünyesinde 19 çalışan bulunmaktadır. Bu personelin demografik yapısı; 1 okul müdürü 1 okul müdür yardımcısı, 7 okul öncesi öğretmeni, 6 branş (çocuk kulübü öğretmeni), 3 yardımcı personel, 1 aşçı bulunmaktadır. 1 okul müdür yardımcısı hariç diğer çalışanların tamamı kadındır. Sınıf öğretmenlerinden, 2 si yüksek lisans 5'i lisans, okul idari personelinin tamamı Yüksek lisans, yardımcı personelin 3'ü lise, aşçı lise ve kulüp öğretmenlerinin tamamı lisans ve önlisans mezunudur.

Tablo 9. Çalışanların Görev Dağılımı

Çalışanın Ünvanı	Görevleri
<i>Okul /Kurum Müdürü</i>	<i>Okulun idari işlerini düzenlemek, personel atamalarını yapmak ve okul bütçesini yönetmek bulunmaktadır. Ayrıca, müdür öğretmenler arasındaki işbirliğini sağlamak, okul içinde düzeni korumak ve eğitim politikalarını takip etmek gibi görevleri bulunmaktadır.</i>
<i>Müdür Baş Yardımcısı</i>	<i>Okulumuzda müdür baş yardımcı bulunmamaktadır.</i>
<i>Müdür Yardımcısı</i>	<i>Okulun yönetim, eğitim ve büro işleriyle ilgili olarak müdür tarafından verilen görevleri yapmak. Öğretmenlerce tutulan çocuk gelişim kayıtlarını izlemek. Aylık yemek listesini hazırlamak veya hazırlatmak. Yemekhane ve okulun genel temizlik işlerini organize etmek gibi görevleri bulunmaktadır.</i>
<i>Atölye ve Bölüm Şefleri</i>	<i>Okulumuzda atölye ve bölüm şefleri bulunmamaktadır.</i>
<i>Öğretmenler</i>	<i>Okul öncesi öğretmenlerinin görevleri; çocuklar için etkileşimli ve oyun temelli öğrenme ortamları hazırlamak, öğrencilerin ilgi ve ihtiyaçlarına göre ders planları oluşturmak, öğrencilerin zihinsel ve fiziksel gelişimlerini izlemek ve değerlendirmek, ebeveynlerle iletişim kurmak ve toplantılar düzenlemek gibi görevleri bulunmaktadır.</i>
<i>Yönetim İşleri ve Büro Memuru</i>	<i>Okulumuzda yönetim işleri ve büro memuru yer almamaktadır.</i>
<i>Yardımcı Hizmetler Personeli</i>	<i>Okulun genel temizliği, öğrencilerin kişisel bakım ihtiyaçlarının desteklenmesi, öğrenci teslimi ve öğrenci girişlerine yardımcı olmak gibi görevleri bulunmaktadır.</i>

Tablo 6. İdari Personelin Hizmet Süresine İlişkin Bilgiler

Hizmet Süreleri	2024 Yıl İtibarıyla	
	Kişi Sayısı	%
<i>1-4 Yıl</i>	<i>2</i>	<i>%100</i>
<i>5-6 Yıl</i>		
<i>7-10 Yıl</i>		
<i>10.....Üzeri</i>		

Tablo 7. Okul/Kurumda Oluşan Yönetici Sirkülasyonu Oranı

	Yıl İçerisinde Okul/Kurumdan Ayrılan Yönetici Sayısı			Yıl İçerisinde Okul/Kurumda Göreve Başlayan Yönetici Sayısı		
	2021	2022	2023	2021	2022	2023
TOPLAM	<i>0</i>	<i>0</i>	<i>1</i>	<i>0</i>	<i>0</i>	<i>1</i>

Tablo 10. İdari Personelin Katıldığı Hizmet İçi Programları

AdıveSoyadı	Görevi	KatıldığıÇalışmanınAdı
Sümeyya UZAN	Müdür	<p>Çalışanların Temel İş Sağlığı ve Güvenliği Eğitimi Kursu AB Proje Hazırlama Teknikleri Kursu Çocukta Sanat ve Yaratıcılık Kursu KBS Taşınır Kayıt Yönetim Sistemi Kursu Halk Oyunları Eğitici Eğitimi Kursu Halk Oyunları Sahne Uygulamaları Eğitici Eğitimi Kursu Okul Aile İşbirliği Geliştirme Programı Eğitimi Kursu Masal Anlatıcılığı Uzaktan Eğitim Kursu Zeka Oyunları 1 Uzaktan Eğitim Kursu Okul Tabanlı Afet Eğitimi Kursu Okul Öncesi Eğitim Programı Eğitimi Kursu TEMEL EĞİTİM ÖĞRETMENLERİN MESLEKİ GELİŞİM EĞİTİMİ VE ÇALIŞMALARI SEMİNERİ (III. GRUP) SEMİNER OKUL ÖNCESİ EĞİTİM PROGRAMININ TANITIMI SEMİNERİ Okul Yöneticiliği Uyum Semineri Proje Danışmanlığı Semineri Kendiliğinden Oluşan Müfredat:Reggio Emilia Yaklaşımı Semineri Uzman Öğretmenlik Eğitim Programı Semineri Yönetici Geliştirme Programı Semineri 3 Yönetici Geliştirme Programı Semineri 4</p>
Umud Can HAZMAN	MüdürYardımcısı	<p>Yangın Eğitimi Kursu Çalışanların Temel İş Sağlığı ve Güvenliği Eğitimi Kursu Okul Aile İşbirliği Geliştirme Programı Eğitimi Kursu Motorlu Taşıt Sürücülerini Uygulama Sınavı Sorumlusu Kursu Çalışanların Temel İş Sağlığı ve Güvenliği Eğitimi Kursu (Az Tehlikeli İşyerleri) e-Sınav Uygulama ve İzleme Sorumlusu Kursu İlk Yardım Eğitimi Kursu Doküman Yönetim Sistemi Kullanıcı Eğitim Semineri Kendiliğinden Oluşan Müfredat:Reggio Emilia Yaklaşımı Semineri Bilgisayar Web 2.0 Araçlarını Tanıma ve Bu Araçlarla İçerik Geliştirme Semineri İhmal ve İstismar Semineri Okul Öncesi Eğitiminde Gelişim ve Öğrenmenin Değerlendirilmesi Semineri Trafik Sistemi ve Trafik Kurallarına Uyma Bilinci Semineri Arama, Kurtarma ve Tahliye Eğitimi Semineri Okul Öncesi Öğretmenlerinin Uzaktan Eğitim Süreçlerinde İlk Okuma Yazma ve Matematik Öğretimi Becerilerinin Geliştirilmesi Uzaktan Eğitim Semineri Özel Ulaştırma Hizmetleri Mesleki Eğitim ve Geliştirme (SRC) Teorik ve Uygulama Sınav Sorumlusu Semineri Çocuk Resimleri Analizi Semineri Bireyselleştirilmiş Eğitim Programı Hazırlama Semineri Özel Yetenekli Öğrencilerin Ayırt Edici Özellikleri Semineri MEB Birim Amirlerinin Öğretmen Bilgilendirme Semineri</p>

Tablo 11. Öğretmenlerin Hizmet Süreleri (Yıl İtibarıyla)

Hizmet Süreleri	Branşı	Kadın	Erkek	Hizmet Yılı	Toplam
	OKUL ÖNCESİ	8			
	OKUL ÖNCESİ				
1-3 Yıl	0				
4-6 Yıl	0				
7-10 Yıl					
11-15 Yıl	6	6		74	74
16-20					
20 ve üzeri	1	1		22	22

Tablo 10. Kurumda Gerçekleşen Öğretmen Sirkülasyonunun Oranı

	Yıl İçerisinde Kurumdan Ayrılan Öğretmen Sayısı			Yıl İçerisinde Kurumda Göreve Başlayan Öğretmen Sayısı		
	2021	2022	2023	2021	2022	2023
TOPLAM	0	0	1	0	0	1

Tablo 11. Öğretmenlerin Katıldığı Hizmet İçi Eğitim Programları

Adı ve Soyadı	Branşı	Katıldığı Çalışmanın Adı	Katıldığı Yıl	Belge No
EMRE KARAEEL	OKUL ÖNCESİ	ADAYLIK TEMEL EĞİTİM KURSU	2010	2010630006
EMRE KARAEEL	OKUL ÖNCESİ	ADAYLIK HAZIRLAYICI EĞİTİM KURSU	2010	2010630243
EMRE KARAEEL	OKUL ÖNCESİ	Çalışanların Temel İş Sağlığı ve Güvenliği Eğitimi Kursu	2017	2017450092
EMRE KARAEEL	OKUL ÖNCESİ	Okul Aile İşbirliği Geliştirme Programı Eğitimi Kursu	2019	2019450647
EMRE KARAEEL	OKUL ÖNCESİ	FATİH Projesi - BT nin ve İnternetin Bilinçli ve Güvenli Kullanımı Kursu	2020	2020000035
EMRE KARAEEL	OKUL ÖNCESİ	Müze Eğitimi Kursu	2020	2020000102
EMRE KARAEEL	OKUL ÖNCESİ	Masal Anlatıcılığı Uzaktan Eğitim Kursu	2020	2020000418
EMRE KARAEEL	OKUL ÖNCESİ	Öğretmenlerin Kapsayıcı Eğitim Bağlamında Uzaktan Eğitim, Tasarım ve Yönetim Becerilerinin Geliştirilmesi Kursu	2020	2020000446
EMRE KARAEEL	OKUL ÖNCESİ	Zeka Oyunları 1 Uzaktan Eğitimi Kursu	2020	2020000518
EMRE KARAEEL	OKUL	Dijital Girişimciliğin Temelleri Kursu	2020	2020000519

	ÖNCESİ			
EMRE KARAEEL	OKUL ÖNCESİ	Temel Algoritma ve Kodlama Kursu	2020	2020450055
EMRE KARAEEL	OKUL ÖNCESİ	FATİH Projesi Etkileşimli Sınıf Yönetimi Kursu	2021	2021000030
EMRE KARAEEL	OKUL ÖNCESİ	Bilgi İşlemsel Düşünme Becerisinin Disiplinlerarası Yaklaşım ile Öğretimi Uzaktan Eğitim Kursu	2021	2021000130
EMRE KARAEEL	OKUL ÖNCESİ	Uzaktan Eğitim Sürecinde, Tasarım ve Yönetim Becerilerinin Geliştirilmesi Kursu	2021	2021000147
EMRE KARAEEL	OKUL ÖNCESİ	Zekâ Oyunları 2 Uzaktan Eğitimi Kursu	2021	2021000199
EMRE KARAEEL	OKUL ÖNCESİ	Öğretmenlik Uygulaması Danışmanlığı Eğitimi Kursu	2022	2022450601
EMRE KARAEEL	OKUL ÖNCESİ	Okul Öncesi Eğitim Programı Eğitimi Kursu	2023	2023450668
EMRE KARAEEL	OKUL ÖNCESİ	ÇEVREYE UYUM EĞİTİMİ SEMİNERİ	2009	2009630304
EMRE KARAEEL	OKUL ÖNCESİ	TEMEL EĞİTİM ÖĞRETMENLERİNİN MESLEKİ GELİŞİM EĞİTİMİ SEMİNERİ	2012	2012630318
EMRE KARAEEL	OKUL ÖNCESİ	Okul Öncesi Eğitim Programının Tanıtımı Semineri	2013	2013450353
EMRE KARAEEL	OKUL ÖNCESİ	Fatih Projesi Bilişim Teknolojilerinin ve İnternetin Bilinçli, Güvenli Kullanımı Semineri	2013	2013450521
EMRE KARAEEL	OKUL ÖNCESİ	Alternatif Okul Öncesi Eğitim Yaklaşımlarının Türk Milli Eğitim Sisteminde Uygulanabilirliği Semineri	2023	2023450645
EMRE KARAEEL	OKUL ÖNCESİ	Kendiliğinden Oluşan Müfredat: Reggio Emilia Yaklaşımı Semineri	2023	2023450935
EMRE KARAEEL	OKUL ÖNCESİ	Mesleki Çalışma - Çocuklar İçin Felsefe - P4C Farkındalık Eğitimi Semineri	2021	2021001114
EMRE KARAEEL	OKUL ÖNCESİ	Mesleki Çalışma - Kapsayıcı Eğitim Semineri	2021	2021001116
EMRE KARAEEL	OKUL ÖNCESİ	Öğretimsel Liderlik Semineri	2022	2022000758
EMRE KARAEEL	OKUL ÖNCESİ	İhmal ve İstismar Semineri	2022	2022000762
EMRE KARAEEL	OKUL ÖNCESİ	Kendilik Cesareti Semineri	2022	2022001015
EMRE KARAEEL	OKUL ÖNCESİ	Merhamet ve Yavaşlamak Semineri	2022	2022001016
EMRE KARAEEL	OKUL ÖNCESİ	Öğretmen Olmak Semineri	2022	2022001018
EMRE KARAEEL	OKUL ÖNCESİ	Öğretmenin Fabrika Ayarları Semineri	2022	2022001019
EMRE KARAEEL	OKUL ÖNCESİ	Zor Durumların Yönetimi, Mesleki Doyum, Bilgelik Psikolojisi, Bilimsel Liderlik, Değişen Dünya ve Eğitim Semineri	2022	2022001022
EMRE KARAEEL	OKUL ÖNCESİ	Sosyal Medya Kullanımı ve İletişim Semineri	2022	2022001023
EMRE KARAEEL	OKUL ÖNCESİ	Hizmet İçi Eğitimde Yeni Yaklaşımlar, Uzman Öğretmenlik ve Başöğretmenlik Süreci Semineri	2022	2022001025
EMRE KARAEEL	OKUL ÖNCESİ	Uzman Öğretmenlik Eğitim Programı Semineri	2022	2022001047
EMRE KARAEEL	OKUL	Kitap ve Hayat Semineri	2022	2022001218

	ÖNCESİ			
EMRE KARAEEL	OKUL ÖNCESİ	Hız Çağında Öğretmen Olmak ve Dijital Obezite Semineri	2022	2022001221
EMRE KARAEEL	OKUL ÖNCESİ	Okul Öncesi Eğitiminde Gelişim ve Öğrenmenin Değerlendirilmesi Semineri	2022	2022001270
EMRE KARAEEL	OKUL ÖNCESİ	Sorumluluk, Liderlik ve Değerler Eğitimi Semineri	2022	2022001577
EMRE KARAEEL	OKUL ÖNCESİ	Çöpün Yolculuğu ve Geri Dönüşüm Semineri	2022	2022001595
EMRE KARAEEL	OKUL ÖNCESİ	Sorgulama Temelli Matematik Eğitimi Semineri	2022	2022001607
EMRE KARAEEL	OKUL ÖNCESİ	Okul Öncesi Dönemde Kapsayıcı Eğitim Uygulamaları Semineri	2022	2022450600
EMRE KARAEEL	OKUL ÖNCESİ	Hayatımızdaki Öğretmen Semineri	2023	2023002449
EMRE KARAEEL	OKUL ÖNCESİ	Zaman Yönetimi Semineri	2023	2023002452
EMRE KARAEEL	OKUL ÖNCESİ	Okul Öncesi Döneminde Çocuklar İçin Matematik Oyunları Semineri	2023	2023002463
EMRE KARAEEL	OKUL ÖNCESİ	Eğitimde Sanal Gerçeklik ve Artırılmış Gerçeklik Semineri	2023	2023003831
EMRE KARAEEL	OKUL ÖNCESİ	Etkili İletişim ve Sınır Çizebilme Semineri	2023	2023003832
EMRE KARAEEL	OKUL ÖNCESİ	Okul Kültürünün Geliştirilmesi Semineri	2023	2023003856
EMRE KARAEEL	OKUL ÖNCESİ	Gençlerle İletişim Semineri	2023	2023003861
EMRE KARAEEL	OKUL ÖNCESİ	Özel Yetenekli Öğrencilerin Ayırt Edici Özellikleri Semineri	2023	2023003870
EMRE KARAEEL	OKUL ÖNCESİ	e Twinning, Erasmus+Proje ve Etkinlikleri Semineri	2023	2023007716
EMRE KARAEEL	OKUL ÖNCESİ	MEB Birim Amirlerinin Öğretmen Bilgilendirme Semineri	2023	2023007736
EMRE KARAEEL	OKUL ÖNCESİ	İnsan Hakları, Demokrasi ve Adalet Eğitimi Semineri	2022	2022000767
EMRE KARAEEL	OKUL ÖNCESİ	Zümrelerin Etkin Kullanımı Semineri	2023	2023007731
GİZEM ÖZTÜRK	OKUL ÖNCESİ	Çalışanların Temel İş Sağlığı ve Güvenliği Eğitimi Kursu	2016	2016342335
GİZEM ÖZTÜRK	OKUL ÖNCESİ	Öğretmenlik Uygulaması Danışmanlığı Eğitimi Kursu	2022	2022340037
GİZEM ÖZTÜRK	OKUL ÖNCESİ	Uyum Eğitimi Semineri	2012	2012210200
GİZEM ÖZTÜRK	OKUL ÖNCESİ	Özel Eğitim Hizmetleri Semineri	2016	2016341352
GİZEM ÖZTÜRK	OKUL ÖNCESİ	Kendiliğinden Oluşan Müfredat: Reggio Emilia Yaklaşımı Semineri	2023	2023450935
GİZEM ÖZTÜRK	OKUL ÖNCESİ	Atık Yönetimi ve Sıfır Atık Semineri	2022	2022000672
GİZEM ÖZTÜRK	OKUL ÖNCESİ	Uzman Öğretmenlik Eğitim Programı Semineri	2022	2022001047
GİZEM ÖZTÜRK	OKUL ÖNCESİ	Hijyen Eğitimi Semineri	2024	2024980878
GİZEM ÖZTÜRK	OKUL ÖNCESİ	Kapsayıcı Eğitim Semineri	2022	2022000680
GİZEM ÖZTÜRK	OKUL ÖNCESİ	Çocuklarda Sorumluluk Bilinci Oluşturma Eğitimi Semineri	2022	2022000760

GİZEM ÖZTÜRK	OKUL ÖNCESİ	Öğretmen Olmak Semineri	2022	2022001018
GİZEM ÖZTÜRK	OKUL ÖNCESİ	Başlangıç Düzeyi Piyano Eğitimi Semineri	2022	2022001565
GİZEM ÖZTÜRK	OKUL ÖNCESİ	Okul Öncesi Eğitiminde Gelişim ve Öğrenmenin Değerlendirilmesi Semineri	2022	2022001270
GİZEM ÖZTÜRK	OKUL ÖNCESİ	Okul Öncesi Dönemde Kapsayıcı Eğitim Uygulamaları Semineri	2022	2022342024
GİZEM ÖZTÜRK	OKUL ÖNCESİ	İki İnsan Eğitimi Semineri	2022	2022344497
GİZEM ÖZTÜRK	OKUL ÖNCESİ	Zaman Yönetimi Semineri	2023	2023002705
GİZEM ÖZTÜRK	OKUL ÖNCESİ	Okul Öncesi Döneminde Çocuklar İçin Matematik Oyunları Semineri	2023	2023002716
GİZEM ÖZTÜRK	OKUL ÖNCESİ	Stres Yönetimi Semineri	2023	2023003834
GİZEM ÖZTÜRK	OKUL ÖNCESİ	Etkili İletişim ve Sınır Çizebilme Semineri	2023	2023003832
GİZEM ÖZTÜRK	OKUL ÖNCESİ	MEB Birim Amirlerinin Öğretmen Bilgilendirme Semineri	2023	2023007736
GİZEM ÖZTÜRK	OKUL ÖNCESİ	Trafik Sistemi ve Trafik Kurallarına Uyma Bilinci Semineri	2023	2023341823
GÜL GÜLTEN	OKUL ÖNCESİ	ADAYLIK TEMEL EĞİTİM KURSU	2009	2009450672
GÜL GÜLTEN	OKUL ÖNCESİ	Hazırlayıcı Eğitim Kursu	2010	2010450054
GÜL GÜLTEN	OKUL ÖNCESİ	2.02.08.11.001 - Çalışanların Temel İş Sağlığı ve Güvenliği Eğitimi Kursu	2016	2016450415
GÜL GÜLTEN	OKUL ÖNCESİ	Okul Aile İşbirliği Geliştirme Programı Eğitimi Kursu	2019	2019450647
GÜL GÜLTEN	OKUL ÖNCESİ	Temel Algoritma ve Kodlama Kursu	2020	2020450651
GÜL GÜLTEN	OKUL ÖNCESİ	İlk Yardım Eğitimi Kursu	2021	2021450008
GÜL GÜLTEN	OKUL ÖNCESİ	Öğretmenlik Uygulaması Danışmanlığı Eğitimi Kursu	2023	2023001933
GÜL GÜLTEN	OKUL ÖNCESİ	Sosyal Beceri Eğitimi Semineri	2012	2012000520
GÜL GÜLTEN	OKUL ÖNCESİ	Temel Eğitim Öğretmenlerinin Mesleki Gelişim Eğitimi Programı Semineri	2012	2012450487
GÜL GÜLTEN	OKUL ÖNCESİ	Okul Öncesi Eğitim Programının Tanıtımı Semineri	2013	2013450350
GÜL GÜLTEN	OKUL ÖNCESİ	Fatih Projesi Bilişim Teknolojilerinin ve İnternetin Bilişli, Güvenli Kullanımı Semineri	2013	2013450521
GÜL GÜLTEN	OKUL ÖNCESİ	Okul Öncesi Eğitimde Değerler Eğitimi Semineri	2014	2014450084
GÜL GÜLTEN	OKUL ÖNCESİ	Kendiliğinden Oluşan Müfredat:Reggio Emilia Yaklaşımı Semineri	2023	2023450935
GÜL GÜLTEN	OKUL ÖNCESİ	Alternatif Okul Öncesi Eğitim Programları (Montessori Metodu Öğretmen Eğitimi) Semineri Modül 1	2023	2023450731
GÜL GÜLTEN	OKUL ÖNCESİ	Alternatif Okul Öncesi Eğitim Programları (Montessori Metodu Öğretmen Eğitimi) Semineri Modül 2	2023	2023450744
GÜL GÜLTEN	OKUL	Öğretmen Olmak Semineri	2022	2022001018

	ÖNCESİ			
GÜL GÜLTEN	OKUL ÖNCESİ	Hijyen Eğitimi Semineri	2024	2024981262
GÜL GÜLTEN	OKUL ÖNCESİ	Okul Öncesi Öğretmenlerinin Uzaktan Eğitim Süreçlerinde İlk Okuma Yazma ve Matematik Öğretimi Becerilerinin Geliştirilmesi Uzaktan Eğitim Semineri	2021	2021001023
GÜL GÜLTEN	OKUL ÖNCESİ	Merhamet ve Yavaşlamak Semineri	2022	2022001016
GÜL GÜLTEN	OKUL ÖNCESİ	Neuro Linguistic Programming (NLP) ye Giriş Semineri	2022	2022001017
GÜL GÜLTEN	OKUL ÖNCESİ	Sosyal Medya Kullanımı ve İletişim Semineri	2022	2022001023
GÜL GÜLTEN	OKUL ÖNCESİ	Uzman Öğretmenlik Eğitim Programı Semineri	2022	2022001047
GÜL GÜLTEN	OKUL ÖNCESİ	Zaman Yönetimi Semineri	2023	2023002452
GÜL GÜLTEN	OKUL ÖNCESİ	Okul Öncesi Döneminde Çocuklar İçin Matematik Oyunları Semineri	2023	2023002463
GÜL GÜLTEN	OKUL ÖNCESİ	Özel Yetenekli Öğrencilerin Ayırt Edici Özellikleri Semineri	2023	2023003870
GÜL GÜLTEN	OKUL ÖNCESİ	MEB Birim Amirlerinin Öğretmen Bilgilendirme Semineri	2023	2023007736
GÜLCAN AKSARAYLI	OKUL ÖNCESİ	TEMEL EĞİTİM KURSU -MESLEKİ EĞİTİM I	2009	2009200394
GÜLCAN AKSARAYLI	OKUL ÖNCESİ	HAZIRLAYICI EĞİTİM KURSU (MESLEKİ EĞİTİM II)	2010	2010200348
GÜLCAN AKSARAYLI	OKUL ÖNCESİ	Çalışanların Temel İş Sağlığı ve Güvenliği Eğitimi Kursu	2016	2016090249
GÜLCAN AKSARAYLI	OKUL ÖNCESİ	İlk Yardım Eğitimi Kursu	2018	2018450550
GÜLCAN AKSARAYLI	OKUL ÖNCESİ	Zeka Oyunları 1 Uzaktan Eğitimi Kursu	2021	2021000088
GÜLCAN AKSARAYLI	OKUL ÖNCESİ	Okul Aile İşbirliği Geliştirme Programı Eğitimi Kursu	2019	2019450647
GÜLCAN AKSARAYLI	OKUL ÖNCESİ	Masal Anlatıcılığı Uzaktan Eğitim Kursu	2020	2020000418
GÜLCAN AKSARAYLI	OKUL ÖNCESİ	Temel Algoritma ve Kodlama Kursu	2020	2020450055
GÜLCAN AKSARAYLI	OKUL ÖNCESİ	FATİH Projesi - BT nin ve İnternetin Bilinçli ve Güvenli Kullanımı Kursu	2021	2021000056
GÜLCAN AKSARAYLI	OKUL ÖNCESİ	FATİH Projesi Etkileşimli Sınıf Yönetimi Kursu	2021	2021000057
GÜLCAN AKSARAYLI	OKUL ÖNCESİ	Okul Tabanlı Afet Eğitimi Kursu	2021	2021000098
GÜLCAN AKSARAYLI	OKUL ÖNCESİ	Çalışanların Temel İş Sağlığı ve Güvenliği Eğitimi Kursu (Az Tehlikeli İşyerleri)	2022	2022450363
GÜLCAN AKSARAYLI	OKUL ÖNCESİ	Öğretmenlik Uygulaması Danışmanlığı Eğitimi Kursu	2022	2022450601
GÜLCAN AKSARAYLI	OKUL ÖNCESİ	ÇEVREYE UYUM SEMİNERİ	2010	2010200015
GÜLCAN AKSARAYLI	OKUL ÖNCESİ	Temel Eğitim Öğretmenlerinin Mesleki Gelişim Eğitimi Semineri	2012	2012090435
GÜLCAN AKSARAYLI	OKUL ÖNCESİ	Ekolojik Okuryazarlık Semineri	2013	2013090141
GÜLCAN AKSARAYLI	OKUL ÖNCESİ	Okul Öncesi Eğitim Programının Tanıtımı Semineri	2013	2013090191

GÜLCAN AKSARAYLI	OKUL ÖNCESİ	Özel Eğitim Hizmetleri Semineri	2016	2016090326
GÜLCAN AKSARAYLI	OKUL ÖNCESİ	Kendiliğinden Oluşan Müfredat: Reggio Emilia Yaklaşımı Semineri	2023	2023450935
GÜLCAN AKSARAYLI	OKUL ÖNCESİ	Türk İşaret Dili Uzaktan Eğitim Semineri-1	2021	2021000083
GÜLCAN AKSARAYLI	OKUL ÖNCESİ	Türk İşaret Dili Uzaktan Eğitim Semineri -1	2021	2021000108
GÜLCAN AKSARAYLI	OKUL ÖNCESİ	Alternatif Okul Öncesi Eğitim Yaklaşımlarının Türk Milli Eğitim Sisteminde Uygulanabilirliği Semineri	2023	2023450645
GÜLCAN AKSARAYLI	OKUL ÖNCESİ	Sunu Hazırlama Programı (Office PowerPoint) Eğitimi Semineri	2022	2022000753
GÜLCAN AKSARAYLI	OKUL ÖNCESİ	Okul Öncesinde Drama Eğitimi Semineri	2022	2022001581
GÜLCAN AKSARAYLI	OKUL ÖNCESİ	Türkçenin Kullanımı ve Diksiyon Uzaktan Eğitim Semineri	2021	2021000343
GÜLCAN AKSARAYLI	OKUL ÖNCESİ	Okul Öncesi Öğretmenlerinin Uzaktan Eğitim Süreçlerinde İlk Okuma Yazma ve Matematik Öğretimi Becerilerinin Geliştirilmesi Uzaktan Eğitim Semineri	2021	2021000899
GÜLCAN AKSARAYLI	OKUL ÖNCESİ	Okul Öncesi Öğretmenlerinin Uzaktan Eğitim Süreçlerinde İlk Okuma Yazma ve Matematik Öğretimi Becerilerinin Geliştirilmesi Uzaktan Eğitim Semineri	2021	2021000899
GÜLCAN AKSARAYLI	OKUL ÖNCESİ	İlk Yardım Uzaktan Eğitimi Semineri	2022	2022000507
GÜLCAN AKSARAYLI	OKUL ÖNCESİ	Duygu Düzenleme (Öfke ve Stres Yönetimi) Semineri	2022	2022000756
GÜLCAN AKSARAYLI	OKUL ÖNCESİ	Çocuklarda Sorumluluk Bilinci Oluşturma Eğitimi Semineri	2022	2022000760
GÜLCAN AKSARAYLI	OKUL ÖNCESİ	Akran Zorbalığı Semineri	2022	2022000761
GÜLCAN AKSARAYLI	OKUL ÖNCESİ	Türk Mangalası Eğitimi Semineri	2022	2022000765
GÜLCAN AKSARAYLI	OKUL ÖNCESİ	Eğitimde Web 2.0 Araçları Kullanımı Semineri 2	2022	2022001014
GÜLCAN AKSARAYLI	OKUL ÖNCESİ	Kendilik Cesareti Semineri	2022	2022001015
GÜLCAN AKSARAYLI	OKUL ÖNCESİ	Merhamet ve Yavaşlamak Semineri	2022	2022001016
GÜLCAN AKSARAYLI	OKUL ÖNCESİ	Neuro Linguistic Programming (NLP) ye Giriş Semineri	2022	2022001017
GÜLCAN AKSARAYLI	OKUL ÖNCESİ	Öğretmen Olmak Semineri	2022	2022001018
GÜLCAN AKSARAYLI	OKUL ÖNCESİ	Öğretmenin Fabrika Ayarları Semineri	2022	2022001019
GÜLCAN AKSARAYLI	OKUL ÖNCESİ	Zor Durumların Yönetimi, Mesleki Doyum, Bilgelik Psikolojisi, Bilimsel Liderlik, Değişen Dünya ve Eğitim Semineri	2022	2022001022
GÜLCAN AKSARAYLI	OKUL ÖNCESİ	Sosyal Medya Kullanımı ve İletişim Semineri	2022	2022001023
GÜLCAN AKSARAYLI	OKUL ÖNCESİ	Hizmet İçi Eğitimde Yeni Yaklaşımlar, Uzman Öğretmenlik ve Başöğretmenlik Süreci Semineri	2022	2022001025

Tablo 12. Çalışanların Görev Dağılımı

Çalışanın Ünvanı	Görevleri
<i>Okul /Kurum Müdürü</i>	<i>Okulun idari işlerini düzenlemek, personel atamalarını yapmak ve okul bütçesini yönetmek bulunmaktadır. Ayrıca, müdür öğretmenler arasındaki işbirliğini sağlamak, okul içinde düzeni korumak ve eğitim politikalarını takip etmek gibi görevleri bulunmaktadır.</i>
<i>Müdür Baş Yardımcısı</i>	<i>Okulumuzda müdür baş yardımcısı bulunmamaktadır.</i>
<i>Müdür Yardımcısı</i>	<i>Okulun yönetim, eğitim ve büro işleriyle ilgili olarak müdür tarafından verilen görevleri yapmak. Öğretmenlerce tutulan çocuk gelişim kayıtlarını izlemek. Aylık yemek listesini hazırlamak veya hazırlatmak. Yemekhane ve okulun genel temizlik işlerini organize etmek gibi görevleri bulunmaktadır.</i>
<i>Atölye ve Bölüm Şefleri</i>	<i>Okulumuzda atölye ve bölüm şefleri bulunmamaktadır.</i>
<i>Öğretmenler</i>	<i>Okul öncesi öğretmenlerinin görevleri; çocuklar için etkileşimli ve oyun temelli öğrenme ortamları hazırlamak, öğrencilerin ilgi ve ihtiyaçlarına göre ders planları oluşturmak, öğrencilerin zihinsel ve fiziksel gelişimlerini izlemek ve değerlendirmek, ebeveynlerle iletişim kurmak ve toplantılar düzenlemek gibi görevleri bulunmaktadır.</i>
<i>Yönetim İşleri ve Büro Memuru</i>	<i>Okulumuzda yönetim işleri ve büro memuru yer almamaktadır.</i>
<i>Yardımcı Hizmetler Personeli</i>	<i>Okulun genel temizliği, öğrencilerin kişisel bakım ihtiyaçlarının desteklenmesi, öğrenci teslimi ve öğrenci girişlerine yardımcı olmak gibi görevleri bulunmaktadır.</i>

Tablo 13. Okul/kurum Rehberlik Hizmetleri

Mevcut Kapasite				Mevcut Kapasite Kullanımı ve Performans					
<i>Psikolojik Danışman Norm Sayısı</i>	<i>Görev Yapan Psikolojik Danışman Sayısı</i>	<i>İhtiyaç Duyulan Psikolojik Danışman Sayısı</i>	<i>Görüşme Odası Sayısı</i>	<i>Danışmanlık Hizmeti Alan</i>			<i>Rehberlik Hizmetleri İle İlgili Düzenlenen Eğitim/Paylaşım Toplantısı vb. Faaliyet Sayısı</i>		
				<i>Öğrenci Sayısı</i>	<i>Öğretmen Sayısı</i>	<i>Veli Sayısı</i>	<i>Öğretmenlere Yönelik</i>	<i>Öğrencilere Yönelik</i>	<i>Velilere Yönelik</i>
0	0	1	0	108	7	104			

2.7.3. Teknolojik Düzey

Hizmetlerinin yararlanıcılara daha hızlı ve etkili şekilde sunulması için modüler bir yapıda kurgulanmış olan Millî Eğitim Bakanlığı Bilgi İşlem Sistemi (MEBBİS) ile kurumsal ve bireysel iş ve işlemlerin büyük bölümü yürütülmektedir. Aynı zamanda sistemde personel ve öğrencilerin bilgileri bulunmaktadır. MEBBİS aracılığıyla MEİS, e-Alacak, Evrak, TEFBİS, Kitap Seçim, Sosyal Tesis, RAM, Öğretmenevleri, Yönetici, Mal, Hizmet ve Yapım Harcamaları, Özlük, e-Okul, Veli Bilgilendirme Sistemi, gibi modüllere ulaşılarak çalışmalar yürütülmektedir. Müdürlüğümüz resmi yazışmaları elektronik ortamda Doküman Yönetim Sistemi (DYS) üzerinden yapılmaktadır. 4982 sayılı Bilgi Edinme Hakkı Kanunu ile 3071 sayılı Dilekçe Hakkının Kullanılmasına Dair Kanun ve bağlı yönetmelikleri kapsamında; Müdürlüğümüze yönlendirilen "bilgi edinme, görüş, öneri, istek, ihbar ve şikâyet" başvuruların sevk ve koordinesi yapılmaktadır. Söz konusu başvuruların yasal işlem süresinde sonuçlandırılmasına yönelik kontrol ve denetimleri sağlanmaktadır. Ayrıca, vatandaşlarımızdan yazılı olarak iletilen "bilgi edinme, görüş, öneri, istek, ihbar ve şikâyet" başvuruları da ilgili birimlere iletilmektedir. Şehit Türkmen Tekin Anaokulu Müdürlüğü kurum tanıtımları, onarım başvuruları, kitap ihtiyacının belirlenmesi; her türlü eğitim aracı ve donatımının envanterinin çıkarılması; bilgi edinme, alanlardaki iş ve işlemlerin başlatılması; yürütülmesi ve sonuçlandırılması gibi konularda bilişim teknolojilerini en üst düzeyde kullanmaktadır. Şehit Türkmen Tekin Anaokulu Müdürlüğü teknolojik alanda meydana gelen gelişmelere uygun değişim anlayışı ile eğitimde kaliteyi geliştirmek, nitelikli hizmet anlayışı doğrultusunda etkin teknolojik alt yapının kullanılmasına önem vermektedir.

Tablo 14. Teknolojik Araç-Gereç Durumu

Araç-Gereçler	2021	2022	2023	İhtiyaç
BİLGİSAYAR (MASAÜSTÜ)	6	6	6	7
PROJEKSİYON SAYISI	6	6	6	0
RENKLİ YAZICI	1	1	1	1
FOTOKOPİ MAKİNESİ	1	1	1	1
SİYAH-BEYAZ YAZICI	1	1	1	0

Tablo 15. Fiziki Mekân Durumu

Fiziki Mekân	Var	Yok	Adedi	İhtiyaç	Açıklama
Öğretmen Çalışma Odası		X		1	
Ekipman Odası	X				
Kütüphane		X		1	
Rehberlik Servisi		X		1	
Resim Odası		X		1	
Müzik Odası		X		1	
Çok Amaçlı Salon		X		1	
Spor Salonu		X		1	

2.7.4. Mali Kaynaklar

Kurumun mali kaynakları, bütçe büyüklüğü, döner sermaye, okul-aile birliği gelirleri, kantin vb. gelirler ve harcama kalemleri ortaya konulur. Bütçe işlemlerinin kim tarafından yürütüldüğü belirtilir. Enflasyon oranı da dikkate alınarak plan dönemi boyunca gerçekleşecek kaynak artışı tahmini olarak belirlenir.

Tablo 16. Kaynak Tablosu

Kaynaklar	2024	2025	2026	2027	2028
Katkı Payı	1.150.000,00TL	1.300.000,00TL	1.450.000,00TL	1.650.000,00TL	2.000.000,00TL
Okul Aile Birliği	150.000,00 TL	200.000,00 TL	350.000,00TL	400.000,00 TL	550.000,00TL
Çocuk Kulübü	655.000,00TL	750.000,00TL	900.00,00TL	1.000.000,00TL	1.500,00,00TL
Toplam	1.150,805 TL	2.250,000 TL	2.700,000TL	3.050,000TL	4.050,000TL

Okul/kurum bütçesinde giderler aşağıdaki başlıklar altında toplanabilir. Harcama türleri okul/kurumların özelliklerine göre çeşitlilik gösterebilir.

Tablo 17. Harcama Kalemler

Harcama Kalemi	Çeşitleri
Personel	Sözleşmeli olarak çalışan personelin (sekreter temizlik, güvenlik) ücret, vergi, sigorta vb. giderleri
Onarım	Okul/kurum binası ve tesisatlarıyla ilgili her türlü küçük onarım; makine, bilgisayar, yazıcı vb. bakım giderleri
Sosyal-sportif faaliyetler	Etkinlikler ile ilgili giderler
Temizlik	Temizlik malzemeleri alımı
İletişim	Telefon, faks, internet, posta, mesaj giderleri
Kırtasiye	Her türlü kırtasiye ve sarf malzemesi giderleri

Tablo 18. Gelir-Gider Tablosu

YILLAR	2021		2022		2023	
	GELİR	GİDER	GELİR	GİDER	GELİR	GİDER
Temizlik	250.000,45 tl	15.000,00TL	335.000,45 TL	25.000,00T L	800.000,00 TL	45.000,00T L
Küçük Onarım		10.000,00 TL		20.000,00T L		55.000,00T L
Personel Gideri		150.000,00t l		200.000,00 TL		400.00,00T L
Sosyal Faaliyetler		4.500,00TL		5.600,00TL		10.000,00T L
Kırtasiye		7.500,00TL		12.500,00T L		20.0000,00 TL
GENEL		187.000 TL		262.100 TL		530.000,00 TL

2.7.5. İstatistiki Veriler**Tablo 19 Okul Öğrenci durumu**

Okul Öğrenci Durumu			
	2022	2023	2024
Genel Mevcut	117	119	104
Ortalama Sınıf Mevcudu	18	18	18
Mevcudu en fazla olan sınıfın mevcut sayısı	20	20	22
Mevcudu en az olan sınıfın mevcut sayısı	11	15	10
Kaynaştırma eğitime tabi öğrenci sayısı	1	1	1

Tablo 20 Okulun Sosyal Faaliyetleri

Okulun Sosyal Faaliyetleri			
	2022	2023	2024
Sosyal faaliyet sayısı	20	35	50
Sosyal faaliyetlerde görev alan öğretmen sayısı	7	8	9
Sosyal faaliyetlerde görev alan öğrenci velilerinin sayısı	5	12	52
Sosyal faaliyetlere öğretmenlerin katılım oranı	%100	%100	%100
Sosyal faaliyetlere öğrencilerin katılım oranı	%95	%95	%95

- Okulumuzda sosyal faaliyetler kapsamında Belirli Gün ve Haftalar programları, Anma günleri, geziler, sergiler, tiyatro, veli buluşmaları gibi etkinlikler düzenlenmektedir. Kültürel faaliyetler kapsamında ise Manisa'mızdaki müzelere alan gezileri düzenlenmekte olup, çocukların yaparak yaşayarak öğrenmeleri desteklenmektedir. Tüm öğrencilerin katılımı sağlanmaktadır. Aile katılımları ile öğrenci velileri de sürece dahil edilmektedir.

Tablo 21 Okulun Bilimsel Yayınları

Okulun Bilimsel Yayınları			
	2022	2023	2024
Kitap,makale,sözlü bildiri,bilimsel yayını olan öğretmen sayısı	0	0	0
Kitap ,makale,sözlü bildiri,bilimsel yayını olan yönetici sayısı	0	0	2

Tablo 22 Personel ve öğrencilerin devam durumu

Devam Durumu			
	2022	2023	2024
Öğrencilerin devamsızlık ortalaması gün sayısı	10	7	5
Devamsız olup da devamı sağlanan öğrenci sayısı	0	2	0
Personelin aldığı rapor sayısı	18	20	10
Personeli zorunlu izin hariç alınan izin sayısı	50	45	30

Tablo 23 Rehberlik Hizmetleri ve Özel Eğitim Öğrenci Bilgileri

Rehberlik hizmetleri ve özel eğitim-engelli öğrenci bilgileri			
	2022	2023	2024
Rehberlik hizmetlerinden yararlanan öğrenci sayısı	117	119	104
Özel eğitim öğrenci sayısı	2	1	1
Engelli öğrenci sayısı	-	-	-
Engelli öğrencilerin yaşamını kolaylaştıracak faaliyet sayısı	-	-	-

Tablo 24 Dış Paydaşlarca düzenlenen proje ve faaliyetlere katılım durumu

Proje ve Faaliyet Bilgileri			
	2022	2023	2024
MEB tarafından düzenlenen projelere katılım durumu	3	4	5
Belediye tarafından düzenlenen projelere katılım durumu	-	-	-
AB Proje sayısı	0	0	0
TÜBİTAK Proje sayısı	0	0	0
MEM proje sayısı	0	0	1

Tablo 25 Okulun Sivil Savunma Çalışmaları

Okulun sivil savunma çalışmaları			
	2022	2023	2024
Sivil savunma tatbikatı sayısı	2	3	2
Okulda bulunan yangın tüpü sayısı	5	5	5

- Okul kalorifer sistemiyle doğalgazla ısıtılmaktadır. Isınmada problem yoktur.Yan okulun kazan dairesinde bulunan kombinin kontrolü o okulun hizmetlisindedir.
- Sivil savunma çalışmaları (yangın tertibatı, yangın tüpü, ikaz alarm zili, elektrik tertibatının kontrolü, baca temizliği, kalorifer kazanın temizliği, sivil savunma tatbikatı vs.) zamanında yapılmaktadır.
- Şehit Türkmen Tekin Anaokulu olarak çocuğun bulunduğu çevrenin, ortamın öğrenme ve öğretmedeki etkisini biliyoruz.Bu düşünceyle yenilikçi öğrenme yaklaşımlarından(Reggio Emilia yaklaşımı) ve MEB Okul Öncesi Eğitim programındaki öğrenme merkezlerinin yer aldığı ideal sınıf düzeninden ilham alarak sınıf ortamlarımızda değişikliğe gitmeye karar verdik. Sınıflarımızdaki materyaller ve mobilyalar oyuna, sorgulamaya olanak tanıyan ve öğrencilerin öğrenme süreci doğrultusunda değişebilen ,esnek ,güncellenebilen doğal materyallerden (kozalak,taş,ağaç oyuncaklar vb.)meydana gelmektedir.Açık raflı dolaplar,çocuğun empati ve simetri duygusuna katkı sağlayan panel aynalar,ışıklı masalar,duyu masaları,yeşil bitkiler,balık ve su kaplumbağaları vb kısacası '**merak öğrenmeye açılan kapının anahtarıdır.**' Cümlesinden yola çıkarak merak ve keşif duygusunu harekete geçirecek materyaller sınıflarda konumlandırılmıştır. Ayrıca öğrencilerin erken okuryazarlık becerilerini kazanmaları yönünde destek sağlayacak kara tahta ve yazı farkındalığı merkezleri sınıflarımızda aktif olarak kullanılmaktadır.
- Okulumuz Beyaz Bayrak,Beslenme Dostu Okul,Okulum Temiz sertifikalarına sahiptir.Ayrıca eTwinning kalite etiketleri mevcuttur.
- Okulumuza ulaşım konusunda sıkıntı yoktur.Okulumuz Şehir merkezine 4 km uzaklıkta olup Şehir içi dolmuş hattı 3 ve 12 numarayla ulaşım sağlanmaktadır.
- Öğrencilerimizin kahvaltı-öğle yemeği ve ara öğün ihtiyacını karşılamak üzere yemekhanemiz mevcuttur.

2.8. Çevre Analizi (PESTLE)

PESTLE analiziyle okulumuz üzerinde etkili olan veya olabilecek politik, ekonomik, sosyokültürel, teknolojik, yasal ve çevresel dış etkenlerin tespit edilmesi amaçlanmıştır. Müdürlüğümüzü etkileyen ya da etkileyebilecek değişiklik ve eğilimlerin sınıflandırılması bu analizin ilk aşamasını oluşturmaktadır. Aşağıdaki matriste PESTLE unsurları içerisinde gerçekleşmesi muhtemel olan hususlar ile bunların oluşturacağı potansiyel fırsatlar ve tehditler ortaya konulmaktadır

Tablo 26. PESTLE Analiz Tablosu

Politik-Yasal etkenler	Ekonomik etkenler
<ul style="list-style-type: none"> ● Özellikle son dönemlerde okul öncesi eğitimin bakanlık nezdinde öneminin artması ve bu artan önemin aynı şekilde güncelliğini koruması. ● Okul bütçesini destekleyici finansal yardımların yapılması. ● Politika yapımcıların ve üst yöneticilerin kitle iletişim araçları ile benzer kurumları destekleyici yorum ve düşüncelerinin ağırlık kazanması 	<ul style="list-style-type: none"> ● Okul/kurumun bulunduğu çevrenin genel gelir durumu, heterojenlik göstermektedir ● Okulun, öğrenci eğitim imkanlarını daha iyiye taşıyabilmesi için ekonomik olarak hayırseverler, belediye ve STK'lar ile ekonomik durumunun iyileştirilmesi. ● Finansal anlamda tasarruf tedbirlerine riayet edilip alım-satımlarda fayda – maliyet analizinin yapılması ● Bulunduğu bölgede imkanların yeterli olması sebebi ile işsizlik yok denecek kadar azdır ● Satın alınacak ürün ve hizmetlere rahatlıkla ulaşılabilmektedir. ● Okul bütçesi çalıştırılan personellerin maliyetinden dolayı istenilen verimi gösteremeyebiliyor.
Sosyokültürel etkenler	Teknolojik etkenler
<ul style="list-style-type: none"> ● Kariyer anlamında beklentinin fazladır. ● Aile ve öğrenciler çeşitli rehberlik etkinlikleri vasıtasıyla bilinç oluşturma amacıyla bilgilendirilmektedir. ● Çekirdek ailelerin yoğunlula yaşadığı görülmektedir. ● Doğal nüfus artışı az olmasına rağmen nüfusun artışına işçi göçleri sebebiyet vermektedir. ● Günümüzün getirdiği aile kaynaklı kötü beslenme alışkanlıkları okulumuzu sağlıklı yaşam faaliyetleri ile düzene sokulmaya çalışılmaktadır. 	<ul style="list-style-type: none"> ● Teknolojik anlamda maddi kaynaklı problemler yaşanmaktadır. ● E-devlet uygulamaları aktif olarak kullanılmaktadır. ● Teknolojik imkanlar doğrultusunda uzaktan eğitimler sağlanabilmektedir. ● Okulun genel olarak teknolojik alt yapısının yenilenmesi gerekmektedir. ● Personelin teknolojiye hakimiyeti yeterli düzeydedir. Personel genel olarak bilgisayar, tablet ve cep telefonlarına sahiptir. ● Gelişen teknolojiyle imkanlarımız doğrultusunda eğitim-öğretim hizmetleri yenileştirilmektedir.
Çevresel Etkenler	
<ul style="list-style-type: none"> ● Oldukça riskli bir deprem bölgesinde yer almaktadır ● %39.1 i ekili ve dikili arazi, %6.6 sı çayır ve meralardan, %8 i tarıma elverişsiz alanlardan oluşur. ● Bitki örtüsü orman ve makiler ile kaplıdır. ● Bir sanayi kenti olması nedeniyle çevre kirliliği risk oluşturabilmektedir. 	

2.9. GZFT Analizi

Okulumuzun temel istatistiklerinde verilen okul künyesi, çalışan bilgileri, bina bilgileri, teknolojik kaynak bilgileri ve gelir gider bilgileri ile paydaş anketleri sonucunda ortaya çıkan sorun ve gelişime açık alanlar iç ve dış faktör olarak değerlendirilerek GZFT tablosunda belirtilmiştir. Dolayısıyla olguyu belirten istatistikler ile algıyı ölçen anketlerden çıkan sonuçlar tek bir analizde birleştirilmiştir.

Kurumun güçlü ve zayıf yönleri donanım, malzeme, çalışan, iş yapma becerisi, kurumsal iletişim gibi çok çeşitli alanlarda kendisinden kaynaklı olan güçlülükleri ve zayıflıkları ifade etmektedir ve ayırmda temel olarak okul müdürü/müdürlüğü kapsamında bakılarak iç faktör ve dış faktör ayrımı yapılmıştır.

Tablo 27. GZFT Listesi

İç Çevre		Dış Çevre	
Güçlü Yönler	Zayıf Yönler	Fırsatlar	Tehditler
Yenilikleri yakından takip etme	Derslik alanlarının küçük olması	Diğer kurum ve kuruluşlarla işbirliği içinde olunması	Okulumuzun bulunduğu konum ilimizin son yıllarda tercih edilen bir yerde olmasına rağmen arka sokaklarında dışarıdan göç alan bir bölge olmasının dezavantajını yaşıyoruz.
Eğitim-öğretim faaliyetlerinde paylaşımcılık, ciddiyet, şeffaflık ve samimiyet unsurları	Kapalı Oyun Salonunun Olmaması	Okulumuzdaki eğitim öğretim çalışmalarımızda velilerimizden sağlanan katılım yadsınamayacak düzeydedir. Velilerimiz okuldaki her türlü etkinlikte hazır bulunmaktadır ve desteklemektedirler.	Okulumuzun binanın güvenlik açısından riskli bir bölgesinde bulunması zaman zaman eğitim araç gereçlerinin zarar görmesine ve aksaklıklara neden olmaktadır.
Veli katılım düzeyinin yüksek olması	Bilgisayar ve teknolojik donanımın yetersizliği	İlçe Milli Eğitim Müdürlüğü'nün Okul Öncesi Eğitime verdiği önem ve Okul Öncesi Eğitimin yaygınlaştırılması konusundaki çaba, gayret ve destekleri çok yüksek düzeydedir	
Çocuklara demokratik eğitim anlayışına uygun eğitim ortamlarının hazırlanmış olması	Rehberlik servisinin olmaması	Okulumuza yakın çevredeki diğer okullar ile işbirliği içerisinde anne-baba eğitimi çalışmaları yapılmaktadır.	
Genç ve dinamik öğretmen kadromuzun olması	Okul bahçemizde sulama problemi nedeniyle yeşil alan olmaması		
Sosyal ve kültürel etkinliklere önem verilmesi	Yemekhanemizin ayrı bir bölümünün olmaması.		
Hizmet içi eğitime önem verilmesi	Güvenlik personelinin olmaması		
Ekonomik durumu yetersiz ailelerin çocuklarına ücretsiz eğitim verilmesi			

Tablo 28. GZFT Stratejileri

	Fırsatlar	Tehditler
Güçlü Yönler	<i>Yenilikleri yakından takip etme</i>	<i>Dış çevredeki tehditlerin olumsuz etkilerini, okul/kurumun güçlü yönlerini kullanarak en aza indirmeye yönelik geliştirilen stratejilerdir.</i>
Zayıf Yönler	<i>Okul/kurumun zayıf yönlerinin olumsuz etkilerini en aza indirirken fırsatların olası olumlu etkilerinden azami düzeyde yararlanmaya yönelik geliştirilen stratejilerdir.</i>	<i>Zayıf yönler ve tehditlerin olumsuz etkilerini en aza indirmeye yönelik geliştirilen stratejilerdir.</i>

2.10. Tespit ve İhtiyaçların Belirlenmesi

Durum analizi hazırlık sürecinde kurum içi çalışan memnuniyet anketi, iç paydaş anketi, dış paydaş anketi sonuçlarının değerlendirilmesi, GZFT ve PESTLE analizleri başta 2023 Eğitim Vizyonu olmak üzere diğer üst politika belgeleri analizleri sonucunda aşağıda yer alan sorunlar ve ihtiyaçlar tespit edilmiştir. Bu sorun ve ihtiyaçlar kapsamında stratejik planımız şekillendirilmiş olup tespit ve ihtiyaçlar aşağıda tabloda belirtilmiştir.

Tablo 29. Tespit ve İhtiyaçları Belirlenmesi

Durum Analizi Aşamaları	Tespitler	İhtiyaçlar
Uygulanmakta Olan Stratejik Planın Değerlendirilmesi	İzleme ve değerlendirme çalışmalarında eksiklikler saptanmıştır.	İzleme ve değerlendirme için etkin bir sistem kurulması
Paydaş Analizi	Aileler ile iletişim ve iş birliği yetersizdir. Okulun bulunduğu konum itibari ile fiziki kapasite yetersizliği nedeniyle İlçe Milli Eğitim Müdürlüğü ile iletişime geçilmiş fakat şu ana kadar bir sonuç alınamamıştır.	Aileler ile ilişkileri güçlendirecek bir ekosistemin kurulması Okulun fiziki imkanları ile ilgili çalışmaların bir sonraki eğitim-öğretim döneminde de devam edilerek okulun uygun başka bir yere taşınmasının sağlanmasına,
Okul İçi Analiz	Öğrencilerin öğrenme stilleri arasında en yüksek yüzde (%80) sosyal öğrenmedir. Öğretmenlerin mesleki gelişimi Güvenlik personelinin	İş birlikçi öğretim tekniklerine ağırlık verilmesi Üniversitedeki bilim insanlarının okulumuz öğretmenlerine eğitim ve araştırma koçluğu yapmasına ilişkin teşvik çalışmalarının yapılmasına, Öğretmenlere algoritmik düşünme, steam, robotik kodlama, orf konularında hizmet içi eğitimler düzenlenmesine, kaynaştırma eğitiminin imkanlarını geliştirmek için öğretmenlerin sınıf içi uygulamalara destek amaçlı özel eğitim konularında hizmet içi eğitim verilmesine

	<p><i>olmamas</i></p> <p><i>Okul öncesi eğitim kurumlarında rehber öğretmenlerin olmaması nedeniyle rehberlik ve yönlendirme çalışmalarının sağlıklı yürütülememesi</i></p> <p><i>Maddi imkanların kısıtlılığı nedeniyle eğitsel, teknolojik donanım çevre düzenlemesi konularına yeterince bütçe ayrılamaması</i></p>	<p><i>Okul aile birliğince sağlanmasına,</i></p> <p><i>Öğrenci sayısının arttırılarak rehber öğretmen norm çalışmalarının yapılması</i></p>
--	--	---

3. GELECEĞE BAKIŞ

3.1. Misyon

Her öğrencimizin ayrı bir cevher olduğunun bilinciyle onların kişisel gelişim düzeyleri, ilgi ve ihtiyaçları gözetilerek, çağdaş ve güncel eğitim programları ve yaklaşımları ile özgün, yaratıcı, güvenli, gelişimi destekleyen ve sevgi dolu bir çevrede çocuklarımızın var olan yeteneklerinin ortaya çıkmasına ve gelişmesine yardımcı olmak; Yenilikçi, çalışkan, değerlerine sahip çıkan, kendine ve çevresine saygılı, sevmeyi bilen, doğaya ve çevreye duyarlı, özgüveni yüksek, milli-manevi değerlerine bağlı ve bunların yanı sıra akademik başarısı yüksek bireyler yetiştirmektir. Özgün ve yenilikçi, okul-aile işbirliği odaklı eğitim anlayışı ile kaliteli hizmet vermektir

3.2. Vizyon

Kaliteden ödün vermeyen, sevgi, güven, huzur odaklı, lider bir kurum olmak. Çocuklarımızı bugüne ve geleceğe hazırlarken, onların akademik başarısı yüksek, lider ruhlu, bilimsel düşünebilen, kendine güvenen, yenilikçi, çağdaş bireyler olmalarını sağlamak ve çocuklarımızı kazanımlarını etrafına yayabilen topluma faydalı birer birey olarak yetiştirmektir.

3.3. Temel Değerler

- *Sevgi ve şefkat*
- *Sabır ve hoşgörü*
- *Tarafsızlık*
- *Doğruluk-dürüstlük*
- *Güven*
- *İşbirliği*
- *Açıklık*
- *Yaparak ve yaşayarak öğrenme*
- *Milli ve Manevi Değerler Akılcılık*
- *Çağdaşlık*
- *Demokratik Sorun Çözme Yöntemleri*
- *Eleştirel Düşünme*
- *Fırsat Eşitliği*
- *Kaliteli Hizmet*
- *Araştırma ve Geliştirme*
- *Evrensel Değerler*
- *Kişisel Gelişim*
- *Üretkenlik*

4.AMAÇ, HEDEF VE PERFORMANS GÖSTERGESİ İLE STRATEJİLERİN BELİRLENMESİ

4.1 Amaçlar

Okul öncesi eğitim kurumlarının, eğitimin temel ilkeleri doğrultusunda niteliğini arttırmak amacıyla kurumsal kapasite geliştirilecektir.

Eğitim ve öğretimin niteliğinin geliştirilmesini sağlanacaktır.

Öğrencilerin kaliteli eğitime erişimleri fırsat eşitliği temelinde artırılarak tüm gelişim alanlarını kapsayacak şekilde çok yönlü gelişimleri sağlanacaktır.

4.2 Hedefler

Okul öncesi eğitim kurumlarında fiziki mekânların okulun ihtiyaç ve hedefleri doğrultusunda iyileştirilmesi sağlanacaktır.

Eğitim ve öğretimin sağlıklı ve güvenli bir ortamda gerçekleştirilmesi için okul sağlığı ve güvenliği geliştirilecektir.

Kurum personelinin mesleki gelişimlerinin artırılması sağlanacaktır.

Okul öncesi eğitime erişim artırılabilecektir.

Okul öncesi eğitiminin niteliği artırılabilecektir.

4.3 Performans Göstergeleri

Girdi Göstergeleri:

Okulda iyileştirilen fiziki mekân sayısı.

Okulda düzenleme yapılan açık hava oyun alanı sayısı

Süreç Göstergeleri:

Afet ve acil durum tatbikat sayısı

Öğretmenlere yönelik düzenlenen eğitim sayısı

Çıktı Göstergeleri:

Teknoloji bağımlılığıyla mücadele ile ilgili konularda eğitim alan öğretmen sayısı

Sivil savunma eğitimlerine katılan öğretmen sayısı

Uzaktan hizmet içi eğitime katılan öğretmen sayısı

Eđitsel deęerlendirme ve tanılama hakkında bilgilendirme yapılan veli sayısı

Sonu Gstergeleri:

Okulda yařanan kaza sayısı

Aday kayıttaki bir sonraki yıl ilkokula bařlayacak olan ocuklardan okula kayıt olanların oranı (%)

Tm dersliklerin doluluk oranı (%)

Ebeveynine aile eđitimi verilen okul ncesi ocuk sayısı

E-Portfolyo hazırlanan ocuk oranı (%)

Eđitim đretim yılı sresince aık hava etkinliđi yapılan eđitim gn oranı (%)

Okul baheleri geleneksel oyunlara uygun řekilde dzenlenen kurum oranı (%)

Kalite Gstergeleri:

Eđitim hizmetlerinden memnuniyet oranı

Verimlilik Gstergeleri:

Mevcut kaliteyi koruyarak đrenci bařına dřen maliyet (maliyet/ıktı)

Tablo 24. Amaç, Hedef, Gösterge ve Stratejilere İlişkin Kart Şablonu

Amaç 1	<i>Okul öncesi eğitim kurumlarının, eğitimin temel ilkeleri doğrultusunda niteliğini arttırmak amacıyla kurumsal kapasite geliştirilecektir.</i>
Hedef 1.1	<i>Okul öncesi eğitim kurumlarında fiziki mekânların okulun ihtiyaç ve hedefleri doğrultusunda iyileştirilmesi sağlanacaktır.</i>

Performans Göstergeleri	Hedefe Etkisi*	Başlangıç Değeri**	1. Yıl	2. Yıl	3. Yıl	4. Yıl	5. Yıl	İzleme Sıklığı	Rapor Sıklığı
PG 1.1.1 <i>Okulda/kurumda iyileştirilen fiziki mekân sayısı.</i>	50	1	2	3	4	5	5	3 Ay	3 Ay
PG 1.1.2 <i>Okulda düzenleme yapılan açık hava oyun alanı sayısı</i>	50	1	2	3	4	5	5	3 Ay	3 Ay
Koordinatör Birim	<i>Okul İdaresi, Zümre Öğretmenler</i>								
İş Birliği Yapılacak Birimler	<i>Okul İdaresi, Zümre Öğretmenler, Okul Aile Birliği</i>								
Riskler	<i>Maddi yetersizlik Düzenleme yapılacak alanine çok büyük olması</i>								
Stratejiler	<i>Düzenleme yapılacak alanın iyileştirilmesi için kamu idareleri, belediyeler ve hayırseverlerle vb. iş birlikleri yapılacaktır. Okulun eksiklikleri yerinde tespit edilerek zamanında ödenek talebinde bulunulacaktır. Okul, aile ve çevre iş birliği yapılarak fiziki mekânlar iyileştirilecektir</i>								
Maliyet Tahmini	225.000,00 TL								
Tespitler	<i>Bahçedeki yumuşak zeminin deforme olması Ekim dikim alanının küçük bir alanda olması Bahçedeki zeminde çatlaklar bulunması</i>								
İhtiyaçlar	<i>Bütçe İş gücü Proje</i>								

Tablo 24. Amaç, Hedef, Gösterge ve Stratejilere İlişkin Kart Şablonu

Amaç 1	<i>Okul öncesi eğitim kurumlarının, eğitimin temel ilkeleri doğrultusunda niteliğini arttırmak amacıyla kurumsal kapasite geliştirilecektir.</i>
Hedef 1.2	<i>Eğitim ve öğretimin sağlıklı ve güvenli bir ortamda gerçekleştirilmesi için okul sağlığı ve güvenliği geliştirilecektir</i>

Performans Göstergeleri	Hedefe Etkisi*	Başlangıç Değeri**	1. Yıl	2. Yıl	3. Yıl	4. Yıl	5. Yıl	İzleme Sıklığı	Rapor Sıklığı
PG 1.2.1 <i>Okulda yaşanan kaza sayısı</i>	20	2	1	0	0	0	0	3 Ay	3 Ay
PG 1.2.2 <i>Teknoloji bağımlılığıyla mücadele ile ilgili konularda eğitim alan öğretmen sayısı</i>	30	7	7	7	7	7	7	6 Ay	6 Ay
PG 1.2.3 <i>Sivil savunma eğitimlerine katılan öğretmen sayısı</i>	30	7	7	7	7	7	7	6 Ay	6 Ay
PG 1.2.4 <i>Afet ve acil durum tatbikat sayısı</i>	20	2	2	3	4	5	6	3 Ay	3 Ay
Koordinatör Birim	<i>Okul İdaresi, Zümre Öğretmenler</i>								
İş birliği Yapılacak Birimler	<i>Okul İdaresi, Zümre Öğretmenler, Rehberlik Araştırma Merkezi</i>								
Riskler	<i>Eğitim verecek personelin okul dışından olması Öğretmen tutumları Öğretmenlerin çalışma saatleri</i>								
Stratejiler	<i>Eğitim ortamları iş sağlığı ve güvenliği yönergesine uygun hâle getirilecektir. Öğrenci, öğretmen ve velilerde farkındalık oluşturmak için doğa, insan ve teknoloji kaynaklı (deprem, sel, heyelan, yangın, çığ ve salgın hastalıklar vd.) konularında alan uzmanları ile iş birliğinde öğretmen, öğrenci ve velilere farkındalık eğitimleri verilecektir. Okulun afet ve acil durum eylem planının güncel tutulması sağlanacaktır. Afet ve acil durum tatbikatları düzenlenecektir</i>								
Maliyet Tahmini	10.000,00 TL								
Tespitler	<i>Yaşanılan kazalarda ilk yardım Öğretmenlerin eğitim ihtiyacı</i>								

İhtiyaçlar	<i>Eğitim</i>
-------------------	---------------

Amaç 2	<i>Eğitim ve öğretimin niteliğinin geliştirilmesini sağlanacaktır.</i>
Hedef 1	<i>Kurum personelinin mesleki gelişimlerinin artırılması sağlanacaktır.</i>

Performans Göstergeleri	Hedefe Etkisi*	Başlangıç Değeri**	1. Yıl	2. Yıl	3. Yıl	4. Yıl	5. Yıl	İzleme Sıklığı	Rapor Sıklığı
PG 2.1.1. <i>Uzaktan hizmet içi eğitime katılan öğretmen sayısı</i>	50	7	7	7	7	7	7	6 Ay	6 Ay
PG 2.1.2 <i>Öğretmenlere yönelik düzenlenen eğitim sayısı</i>	50	2	4	6	8	10	12	6 Ay	6 Ay
Koordinatör Birim	<i>Okul İdaresi, Zümre Öğretmenler</i>								
İş birliği Yapılacak Birimler	<i>Okul İdaresi, Zümre Öğretmenler, İlçe ve İl Milli Eğitim Müdürlükleri</i>								
Riskler	<i>Eğitim verilecek yer Eğitim verecek kişi Öğretmen tutumları Öğretmenlerin çalışma saatleri</i>								
Stratejiler	<i>Okul Öncesi Eğitim Kurumları öğretmenlerinin alanlarında mesleki gelişimlerini ve öğretmenlik yeterliklerini geliştirmek için mahalli ve merkezi düzeyde eğitim almaları sağlanacaktır. Okul Öncesi Eğitim Kurumları yöneticilerinin ve öğretmenlerin dijital platformlar aracılığıyla verilen eğitimlere katılmaları teşvik edilecektir. Okul Öncesi Eğitim Kurumları personelinin motivasyon, iş doyumunu ve kurumsal bağlılık düzeylerini artıracak çalışmalar yapılacaktır.</i>								
Maliyet Tahmini	<i>5.000,00 TL</i>								
Tespitler	<i>Öğretmenlerin hizmet içi eğitim ihtiyacı</i>								
İhtiyaçlar	<i>Eğitim</i>								

Amaç 2	<i>Eğitim ve öğretimin niteliğinin geliştirilmesini sağlanacaktır.</i>
Hedef 2	<i>Kurum personelinin mesleki gelişimlerinin artırılması sağlanacaktır.</i>

Performans Göstergeleri	Hedefe Etkisi*	Başlangıç Değeri**	1. Yıl	2. Yıl	3. Yıl	4. Yıl	5. Yıl	İzleme Sıklığı	Rapor Sıklığı
PG 2.2.1. <i>Hizmet içi eğitim alan yönetici sayısı</i>	50	2	2	2	2	2	2	6 Ay	6 Ay
PG 2.2.2 <i>Yöneticilere yönelik düzenlenen eğitim sayısı</i>	50	2	4	6	8	10	12	6 Ay	6 Ay
Koordinatör Birim	<i>Okul İdaresi,</i>								
İş birliği Yapılacak Birimler	<i>Okul İdaresi, İlçe ve İl Milli Eğitim Müdürlükleri</i>								
Riskler	<i>Eğitim verilecek yer Eğitim verecek kişi Yönetici tutumları Yöneticilerin çalışma saatleri</i>								
Stratejiler	<i>Okul Öncesi Eğitim Kurumları yöneticilerinin alanlarında mesleki gelişimlerini ve yöneticilik yeterliklerini geliştirmek için mahalli ve merkezi düzeyde eğitim almaları sağlanacaktır. Okul Öncesi Eğitim Kurumları yöneticilerinin dijital platformlar aracılığıyla verilen eğitimlere katılmaları teşvik edilecektir. Okul Öncesi Eğitim Kurumları personelinin motivasyon, iş doyumunu ve kurumsal bağlılık düzeylerini artıracak çalışmalar yapılacaktır.</i>								
Maliyet Tahmini	<i>5.000,00 TL</i>								
Tespitler	<i>Yöneticilerin hizmet içi eğitim ihtiyacı</i>								
İhtiyaçlar	<i>Eğitim</i>								

Amaç 3	<i>Öğrencilerin kaliteli eğitime erişimleri fırsat eşitliği temelinde artırılarak tüm gelişim</i>
---------------	---

	<i>alanlarını kapsayacak şekilde çok yönlü gelişimleri sağlanacaktır.</i>
Hedef 1	<i>Okul öncesi eğitime erişim artırılacaktır.</i>

Performans Göstergeleri	Hedefe Etkisi*	Başlangıç Değeri**	1. Yıl	2. Yıl	3. Yıl	4. Yıl	5. Yıl	İzleme Sıklığı	Rapor Sıklığı
PG 3.1.1. <i>Aday kayıttaki bir sonraki yıl ilkokula başlayacak olan çocuklardan okula kayıt olanların oranı (%)</i>	40	70	75	80	85	90	95	12 Ay	12 Ay
PG 3. 1.2 <i>Tüm dersliklerin doluluk oranı (%)</i>	40	100	100	100	100	100	100	12 Ay	12 Ay
PG 3. 1.3 <i>Ebeveynine aile eğitimi verilen okul öncesi çocuk sayısı</i>	20	112	120	125	130	140	145	3 Ay	3 Ay
Koordinatör Birim	<i>Okul İdaresi, Zümre Öğretmenler</i>								
İş birliği Yapılacak Birimler	<i>Okul İdaresi, Zümre Öğretmenler</i>								
Riskler	<i>Okul öncesi eğitimin zorunlu olmaması Katkı paylarının veliler tarafından ödenmesi Ödemelerin düzenli yapılmaması</i>								
Stratejiler	<i>Kayıt döneminde bir sonraki yıl ilkokula başlayacak olan çocuklar başta olmak üzere, tüm çocukların aileleri ile iletişime geçilerek okul öncesi eğitime kayıtlı ilgili gerekli bilgilendirme yapılacaktır. Okul öncesi eğitimde ebeveyn bilgilendirme çalışmaları yapılacaktır. Tüm derslikler tam kapasite kullanılacaktır.</i>								
Maliyet Tahmini	<i>5.000,000 TL</i>								
Tespitler	<i>Öğleci gruplarına kayıt yaptırmak isteyenlerin fazla olması Sabahçı grupların kontenjandan daha az kayıt yaptırmaları</i>								
İhtiyaçlar	<i>Kayıt Dönemi evraklarının hazırlanması Davet mektubu Veli ziyaretleri Veli adres ve telefon numaraları</i>								

Amaç 3	<i>Öğrencilerin kaliteli eğitime erişimleri fırsat eşitliği temelinde artırılarak tüm gelişim alanlarını kapsayacak şekilde çok yönlü gelişimleri sağlanacaktır.</i>
Hedef 2	<i>Okul öncesi eğitiminin niteliği artırılacaktır.</i>

Performans Göstergeleri	Hedefe Etkisi*	Başlangıç Değeri**	1. Yıl	2. Yıl	3. Yıl	4. Yıl	5. Yıl	İzleme Sıklığı	Rapor Sıklığı
PG 3.2.1. <i>E-Portfolyo hazırlanan çocuk oranı (%)</i>	25	112	120	125	130	135	140	6 Ay	6 Ay
PG 3.2.2 <i>Eğitim öğretim yılı süresince açık hava etkinliği yapılan eğitim günü oranı (%)</i>	25	15	25	35	50	75	90	3 Ay	3 Ay
PG 3.2.3 <i>Eğitsel değerlendirme ve tanılama hakkında bilgilendirme yapılan veli sayısı</i>	25	112	120	125	130	135	140	6 Ay	6 Ay
PG 3.2.4 <i>Okul bahçeleri geleneksel oyunlara uygun şekilde düzenlenen kurum oranı (%)</i>	25	25	40	50	75	85	100	6 Ay	6 Ay
Koordinatör Birim	<i>Okul İdaresi, Zümre Öğretmenler</i>								
İş birliği Yapılacak Birimler	<i>Okul İdaresi, Zümre Öğretmenler, Veliler</i>								
Riskler	<i>Yapılan etkinliklere katılımın az olması Etkinlik planlamalarında yer sorunu yaşanması Etkinlik planlamalarında saat sorunu yaşanması</i>								
Stratejiler	<i>Bakanlıkça hazırlanan e-Portfolyo sistemine her çocuk için veri girişi gerçekleştirilecektir. Okul öncesi eğitim sürecinde, her gün açık hava etkinliğine yer verilecektir. Okul bahçeleri geleneksel oyunlara uygun şekilde düzenlenecektir Okul öncesi eğitimde okul-aile iş birliği geliştirilecektir. Eğitsel değerlendirme ve tanılama sürecine yönelik olarak velilere yönelik bilgilendirme çalışmaları yapılması sağlanacaktır.</i>								
Maliyet Tahmini	<i>15.000,00 TL</i>								
Tespitler	<i>Eğitimler için alan yetersizliği Okul Aile iş birliğinde veli katılımının az olması</i>								
İhtiyaçlar	<i>Sergi salonu Çok amaçlı salon</i>								

4.4 Stratejilerin Belirlenmesi

Stratejiler, okul/kurumun hedeflerine nasıl ulaşılacağını gösteren kararlar bütünüdür. Okulumuz stratejik planındaki hedeflere ulaşabilmek adına izleyebileceğimiz yol ve yöntemlere Amaç, Hedef, Gösterge ve Stratejilere İlişkin Kart Şablonlarında yer verilmiştir.

Stratejiler oluşturulurken cevaplanması gereken sorular:

- Hedeflere ulaşmada karşılaşılabilecek sorunlar nelerdir?
- Hedeflere ulaşmak için izlenebilecek alternatif yol ve yöntemler nelerdir?
- Alternatiflerin maliyetleri ile olumlu ve olumsuz yönleri nelerdir?

4.5 Maliyetlendirme

4.1 Stratejilerin Belirlenmesi

4.5 Maliyetlendirme

Tablo 25. Tahmini Maliyet Tablosu

	2024	2025	2026	2027	2028	Toplam Maliyet
Amaç 1	235.000,00 TL	330.000,00 TL	430.000,00 TL	595.000,00 TL	775.000,00 TL	2.365.000,00 TL
Hedef 1.1	225.000,00 TL	315.000,00 TL	410.000,00 TL	560.000,00 TL	725.000,00 TL	2.235.000,00 TL
Hedef 1.2	10.000,00 TL	15.000,00 TL	20.000,00 TL	35.000,00 TL	50.000,00 TL	130.000,00 TL
Amaç 2	5.000,00 TL	7.500,00 TL	10.000,00 TL	12.500,00 TL	15.000,00 TL	50.000,00 TL
Hedef 2.1	5.000,00 TL	7.500,00 TL	10.000,00 TL	12.500,00 TL	15.000,00 TL	50.000,00 TL
Hedef 2.2	5.000,00 TL	7.500,00 TL	10.000,00 TL	12.500,00 TL	15.000,00 TL	50.000,00 TL
Amaç 3	20.000,00 TL	27.500,00 TL	35.000,00 TL	45.000,00 TL	55.000,00 TL	182.500,00 TL
Hedef 3.1	5.000,00 TL	7.500,00 TL	10.000,00 TL	12.500,00 TL	15.000,00 TL	50.000,00 TL
Hedef 3.2	15.000,00 TL	20.000,00 TL	25.000,00 TL	32.500,00 TL	40.000,00 TL	132.500,00 TL
Genel Yönetim Giderleri	10.000,00 TL	17.500,00 TL	25.000,00 TL	38.500,00 TL	45.000,00 TL	136.000,00 TL
TOPLAM	535.000,00 TL	755.000,00 TL	985.000,00 TL	1.356.000,00 TL	1.750.000,00 TL	5.381.000,00 TL

5.İZLEME VE DEĞERLENDİRME

Müdürlüğümüzün 2019-2023 Stratejik Planı İzleme ve Değerlendirme sürecini ifade eden İzleme ve Değerlendirme Modeli hazırlanmıştır. Okulumuzun Stratejik Plan İzleme- Değerlendirme çalışmaları eğitim-öğretim yılı çalışma takvimi de dikkate alınarak 6 aylık ve 1 yıllık sürelerde gerçekleştirilecektir. 6 aylık sürelerde Okul Müdürüne rapor hazırlanacak ve değerlendirme toplantısı düzenlenecektir. İzleme-değerlendirme raporu, istenildiğinde İlçe Milli Eğitim Müdürlüğüne gönderilecektir.

İZLEME DEĞERLENDİRME DÖNEMİ	GERÇEKLEŞTİRİLME ZAMANI	İZLEME DEĞERLENDİRME DÖNEMİ SÜREÇ AÇIKLAMASI	ZAMAN KAPSAMI
Birinci İzleme-Değerlendirme Dönemi	Her yılın Temmuz ayı içerisinde	Göstergelerin gerçekleşme durumları hakkında hazırlanan raporun kurum müdürüne sunulması	Ocak-Temmuz dönemi
İkinci İzleme-Değerlendirme Dönemi	İzleyen yılın Şubat ayı sonuna kadar	Gösterge hedeflerinden sapmaların ve sapma nedenlerin değerlendirilerek gerekli Stratejilerin alınması	Bir yıllık dönem

